

Společnost RUDOLF JELÍNEK sází budoucnost

Z průzkumů vyplývá, že Češi oceňují ekologicky smýšlející firmy, kterým není lhostejné životní prostředí. A jednou z cest, jak přírodu podpořit, je výsadba nových stromů. V rámci projektu iniciativy Sázíme budoucnost, jejímž partnerem je Ministerstvo životního prostředí, jednotlivci a firmy vysadili už 1 124 094 stromů.

Jednou ze společností, která se do tohoto projektu zasazujícího se o zdravou krajinu zapojila, je i společnost RUDOLF JELÍNEK.

Stromy jsou ekologickým nástrojem

Společnost RUDOLF JELÍNEK vnímá ovocné stromy nejen jako zdroj surovin, ale i jako důležitý krajinnotvorný prvek a je si vědoma toho, že mají zásadní ekologický aspekt, tedy že eliminují ztrátu povrchových a podzemních vod, a výsadba stromů pomáhá zmírnit dopady klimatických změn. Proto se v roce 2003 rozhodli navázat na tradici pěstování švestkových stromů na Vizovicku a pustili se do výsadby vlastních švestkových sadů. Postupně své sady rozšiřují a každoročně vysazují nové stromy. Dlouhodobým záměrem je vlastnit v České republice zhruba 200 ha vlastních výsadeb. Aktuálně je celková

plocha sadů R. JELÍNEK 194 ha. Společnost vlastní švestkové sady o rozloze 97,2 ha, dále obhospodařuje 15 ha třešňových sadů a 81 ha meruňkových sadů. Již nyní jsou největším pěstitelům švestek v České republice.

Sady a jejich dopad na krajinu a živočichy

Ve svých sadech společnost hospodaří v systému integrovaného pěstování ovoce, což znamená, že eliminují zásahy do přírody na minimum a pravidelně také mulčují a drtí větve, čímž zvyšují půdní úrodnost. „Naše sady spoluvytvářejí biokoridory a územní prvky ekologické stability krajiny. Jednoduše řečeno slouží pro migraci živočichů i rostlin mezi jednotlivými biocentry. Vedle toho stromy vytváří prostředí pro život dalších, na ně vázaných druhů rostlin a živočichů. V zemědělské krajině pak slouží jako útočiště pro ptáky a hmyz,“ upřesňuje Mgr. Jiří

Stromy efektivně **ochlazují** své okolí.

V letošním roce společnost nainstalovala

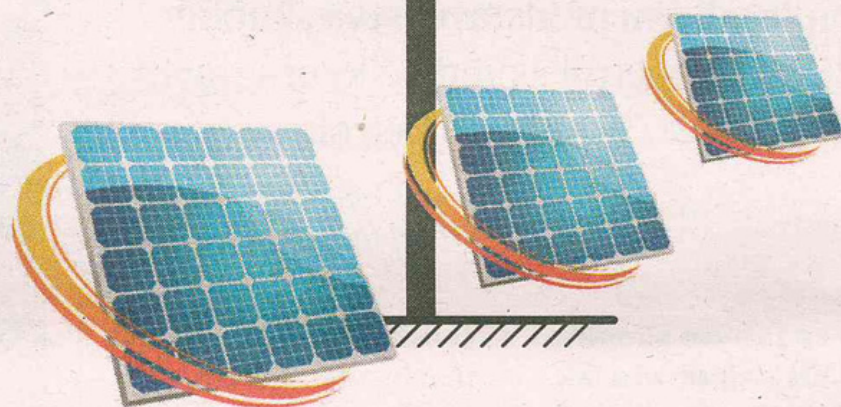
333

fotovoltaických panelů, které přispívají ke snížení emisí skleníkových plynů.

V sadech R. JELÍNEK o celkové rozloze 194 hektarů najdeme přes

100 000 stromů.

JAK NA PŘÍRODU MYSLÍ RUDOLF JELÍNEK?



Koňářík, jednatel společnosti RUDOLF JELÍNEK sady s.r.o.

Využití energie z alternativních zdrojů

RUDOLF JELÍNEK na přírodu však nemyslí jen prostřednictvím více než 100 000 stromů, které se nacházejí v jejich sadech, a podpory domácího zemědělství a českých dodavatelů. V letošním roce také nainstalovala 333 fotovoltaických panelů, díky kterým je schopná měsíčně ušetřit až třetinu energie dodávané ze sítě. Fotovoltaické elektrárny přispívají ke snížení emisí oxidu uhličitého, který je jednou z příčin rychlejšího oteplování Země.

Jak stromy ovlivňují náš život?

Výsadbu nových stromů podporuje i Ministerstvo zemědělství a Lesnicko-dřevařská komora. Podle Ing. Andrei Pondělíčkové z Lesnicko-dřevařské komory jsou lesy velmi důležitým a životadárným ekosystémem. Stromy totiž prokazatelně zlepšují kvalitu

ovzduší a fungují i jako účinné lapače prachu. Zachycují zejména jemný prach, který je pro lidské zdraví nejvíce škodlivý. Kromě toho také ovlivňují i teplotu ovzduší. Dalo by se říct, že stromy fungují jako klimatizační jednotky a mohou zmírňovat extrémní teploty ve městech. Významný vliv mají stromy i na zadržování vody v půdě, nezanedbatelný je zejména vliv lesů, které mají největší schopnost zadržovat vodu a také přeměňovat srážkovou vodu na tu podzemní. V neposlední řadě stromy snižují erozi půdy, při níž dochází k odnosu a přemístování půdních částic. Kácením stromů se tedy zbavujeme klimatizačních, vodozadržných, kyslíkotvorných a dalších klíčových služeb. „Jen pro představu, ovocné sady R. JELÍNEK mají aktuálně výkon jako 300 tisíc klimatizací,“ dodává Andrea Pondělíčková.



FOTO: RUDOLF JELÍNEK

R. JELÍNEK

ORIGINAL CZECH DISTILLERY