

PŘÍLOHA

k účetní závěrce k 31. 12. 2022

RUDOLF JELÍNEK a.s.

Informace uváděné v Příloze jsou v tis. Kč

I. Obecné údaje

Právní forma právnické osoby:	akciová společnost
Název společnosti:	RUDOLF JELÍNEK a.s.
Sídlo:	Vizovice, Razov 472
Datum vzniku:	1. ledna 1994
IČ:	49971361
Rozhodující předmět činnosti:	výroba lihovin
Základní kapitál:	233.882 tis. Kč

Společnost je zapsaná v obchodním rejstříku vedeném u Krajského soudu v Brně, spis. značka B 1253.

Na základním kapitálu účetní jednotky se podílí:

Majitel	Podíl v %
R.JELINEK GROUP SE	96,49
Ostatní	3,71

Společnost je na základě rozhodnutí valné hromady ze dne 26. 6. 2014 podřízena zákonu o obchodních korporacích jako celku a všechny akcie společnosti jsou akcie na jméno.

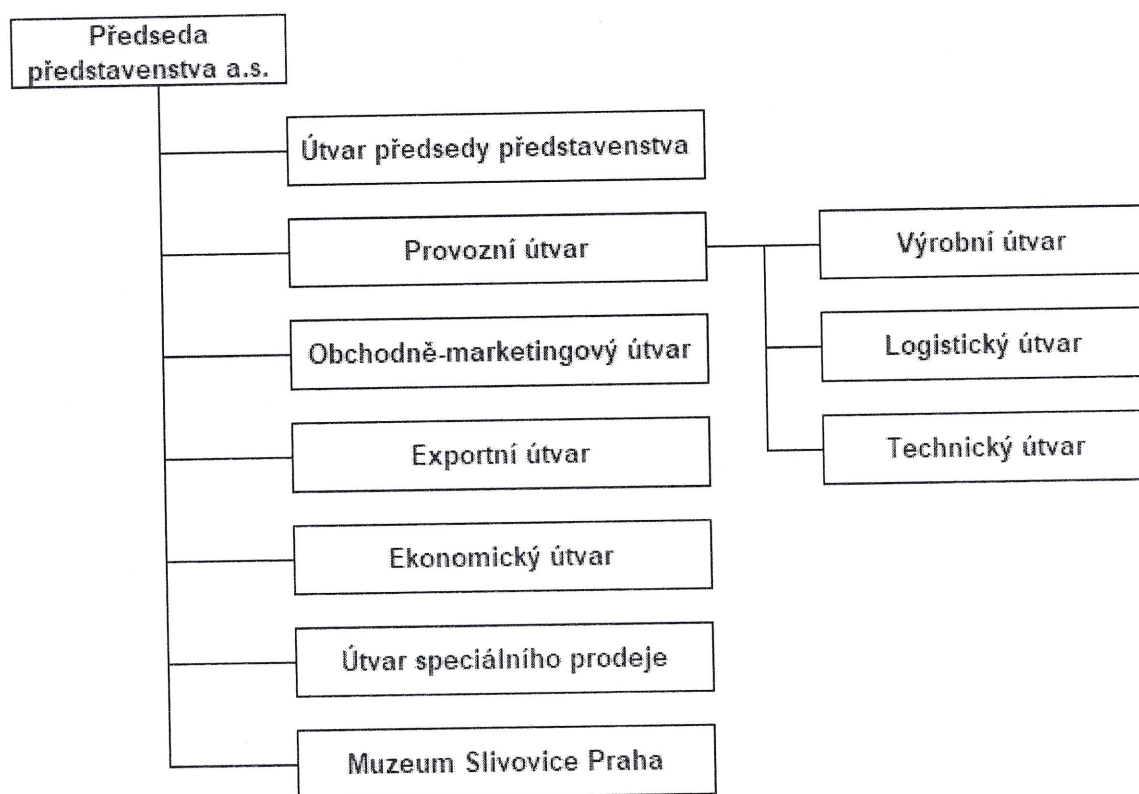
V uplynulém účetním období valná hromada dne 28. 6. 2022 schválila účetní závěrku za rok 2021. V souladu se schválenou dividendovou politikou ze dne 28. 4. 2015 valná hromada rozhodla o rozdělení 33 % zisku po zdanění mezi akcionáře společnosti a o vyplacení 3 % ze zisku jako tantiémy členům orgánů společnosti.

Hospodaření společnosti RUDOLF JELÍNEK a.s. v roce 2022 skončilo ziskem ve výši 21,49 mil. Kč po zdanění při výnosech 615,7 mil. Kč. V souladu se schválenou dividendovou politikou navrhne představenstvo akciové společnosti RUDOLF JELÍNEK valné hromadě rozdělení zisku za účetní rok 2022 v souladu s touto dividendovou politikou.

Jména a příjmení členů statutárních a dozorčích orgánů k 31. 12. 2022

Představenstvo:	předseda	Ing. Pavel Dvořáček
	místopředseda	Ing. Zdeněk Chromý
	členka	Ing. Markéta Matějčňá
	člen	Mgr. Miroslav Motyčka
Dozorčí rada:	předseda	Ing. Miroslav Rychna
	člen	André Lenard
	člen	Ing. Petr Mareček
Prokura:		Ing. Vladimír Darebník

Organizační struktura a.s. v roce 2022



Podniky, v nichž má účetní jednotka větší než 20% podíl na jejich základním kapitálu:

- BIOSADY s.r.o., Razov 472, Vizovice, IČ 275 88 351, 50% podíl na základním kapitálu
- RUDOLF JELÍNEK sady s.r.o., Razov 472, Vizovice, IČ 039 76 025, 65% podíl na základním kapitálu.

Konsolidovanou účetní závěrku za účetní jednotky RUDOLF JELÍNEK a.s., BIOSADY s.r.o. a RUDOLF JELÍNEK sady s.r.o. není nutné sestavovat.

Informace o spřízněných osobách

a) Pohledávky, poskytnuté zálohy a závazky z obchodního styku – v tis. Kč

Společnost	Pohledávky a poskyt. zálohy k 31.12.		Závazky k 31.12.	
	2022	2021	2022	2021
R.JELINEK GROUP SE	0	0	3 042	2 873
BIOSADY s.r.o.	245	165	29	108
RUDOLF JELÍNEK sady s.r.o.	491	449	960	1 185
RUDOLF JELÍNEK Slovakia, s.r.o.	15 637	8 475	0	0
R.JELINEK USA, LLC.	3 782	562	0	0
VINPROM TROJAN AD	5 533	3 752	0	0
R.JELINEK L.A. S.A.	155	1 550	0	0
Milan METELKA a.s.	1 605	994	10 756	8 145
PROMPT SERVIS, s.r.o.	0	0	0	0
Závlahy Hustopeče s.r.o.	0	0	0	0
VINPROM TROJAN GRADINI EOD	0	0	0	0
CELKEM	27 448	15 947	14 787	12 311

b) poskytnuté a přijaté půjčky – v tis. Kč

Společnost	Poskytnuté půjčky k 31.12.		Přijaté půjčky k 31.12.	
	2022	2021	2022	2021
R.Jelinek Group SE	0	0	0	0
RUDOLF JELÍNEK Slovakia, s.r.o.	0	0	0	0
R. JELINEK USA, LLC.	0	0	0	0
RUDOLF JELÍNEK sady s.r.o.	0	0	0	0
CELKEM	0	0	0	0

Průměrný počet zaměstnanců během účetního období: 119 (minulé období 105)
z toho řídicích pracovníků: 7 (minulé období 8)

V tis. Kč	Celkem 2022	Řídící prac. 2022	Celkem 2021	Řídící prac. 2021
mzdové náklady a odměny statut. a dozor. orgánů	69 450	10 351	53 683	10 853
zákonné sociální pojištění	23 139	3 429	17 581	3 646
sociální náklady	2 149	221	1 763	233
Celkem osobní náklady	94 738	14 001	73 027	14 732

Výše půjček, úvěrů, poskytnutých záruk a ostatních plnění akcionářům, členům statutárních a dozorčích orgánů: nejsou poskytnuty.

II. Zásadní účetní postupy používané společností

a) dlouhodobý hmotný majetek

Dlouhodobý hmotný majetek je evidován v pořizovacích cenách. Dlouhodobý hmotný majetek v pořizovací ceně do 1 tis. Kč není vykazován v rozvaze a je účtován do nákladů v roce jejich pořízení. Dlouhodobý hmotný majetek v pořizovací ceně od 1 tis. Kč do 80 tis. Kč není vykazován v rozvaze, je účtován do nákladů v roce jejich pořízení a je veden v operativní evidenci. V případě, že je dlouhodobý hmotný majetek v pořizovací ceně do 80 tis. Kč součástí většího celku (vybavení prodejny, hotelové a restaurační vybavení apod.) a předpokládá se jeho užívání po dobu min. 5 let od uvedení do užívání, tento majetek je vykazován v rozvaze a odepisován po dobu 24 měsíců. Dlouhodobý hmotný majetek v pořizovací ceně nad 80 tis. Kč je vykazován v rozvaze a odepisován měsíčně po dobu stanovenou komisí na základě doby použitelnosti.

Daňové odpisy jsou stanoveny rovnoměrné, dle § 31 zákona o dani z příjmu. U majetku zařazeného do 31.12.2004 v pořizovací ceně od 10 do 40 tis. Kč jsou daňové odpisy shodné s účetními.

b) dlouhodobý nehmotný majetek

Dlouhodobý nehmotný majetek je evidován v pořizovací ceně. Dlouhodobý nehmotný majetek v pořizovací ceně do 60 tis. Kč není vykazován v rozvaze a je účtován do nákladů v roce jejich pořízení. Dlouhodobý hmotný majetek v pořizovací ceně nad 60 tis. Kč je vykazován v rozvaze.

Účetní odpisy jsou stanoveny rovnoměrné, dobu odpisování stanoví komise individuálně na základě doby použitelnosti.

Daňové odpisy jsou rovnoměrné, dle § 32a zákona o dani z příjmu. U majetku zařazeného do 31.12.2003 a u majetku do 60 tis. Kč jsou daňové odpisy shodné s účetními. U nehmotného majetku pořízeného od 1. 1. 2021 se jako daňový výdaj uplatňuje účetní odpis.

c) dlouhodobý finanční majetek

Dlouhodobý finanční majetek, investice do podniků ve skupině, je účtován v pořizovací ceně včetně nákladů souvisejících s jejich pořízením (cestovné, právní a notářské služby, kurzové ztráty apod.). Dlouhodobé finanční investice k datu účetní závěrky jsou oceněny pořizovacími cenami.

d) zásoby

Zásoby nakoupené oceňuje účetní jednotka pořizovacími cenami včetně nákladů souvisejících s jejich pořízením. Náklady související s pořízením zásob jsou např.: přeprava, clo, bankovní výlohy, nevratný obalový materiál, poštovné atd.

Z vnitropodnikových služeb se do pořizovací ceny aktivuje přepravné, příp. náklady na kolkování nakupovaného zboží, zákonné značení výrobků atd.

Vedlejší pořizovací náklady, které nejsou součástí pořizovací ceny, jsou účtovány na zvláštní analytický účet a do nákladů jsou rozpouštěny čtvrtletně dle specifčnosti položek za použití vzorce dle vnitropodnikové směrnice.

Polotovary vlastní výroby oceňuje účetní jednotka vlastními náklady (přímý materiál, mzdy a zákonné sociální pojištění) podle plánovaných kalkulací.

Hotové výrobky vlastní výroby oceňuje účetní jednotka vlastními náklady (přímý materiál, mzdy, zákonné sociální pojištění, části výrobní režie) podle plánovaných kalkulací.

Materiál i zboží jsou oceňovány při vyskladnění metodou FIFO.

e) opravné položky k majetku

Opravné položky k pohledávkám z obchodního styku jsou tvořeny na základě analýzy platební schopnosti odběratele.

Opravné položky k zásobám jsou vytvářeny s ohledem na jejich budoucí využití.

Opravná položka k finančním investicím je vytvářena s ohledem na výši vlastního kapitálu vlastněné společnosti.

f) přepoččet cizích měn

Společnost používá pro přepoččet cizích měn denních směnných kurzů ČNB vyhlášených předcházející den. Při účtování kurzových rozdílů zjištěných při uzavírání účetních knih ke dni sestavení účetní závěrky se použije denní směnný kurz ČNB platný ke dni sestavení účetní závěrky. Tímto způsobem se účtují veškeré zůstatky pohledávek a závazků a zůstatky na devizových účtech.

g) závazky

Závazky společnosti jsou zaúčtovány v jejich jmenovité hodnotě.

III. Dlouhodobý majetek

a) Dlouhodobý nehmotný majetek

v tis. Kč	Zřizovací výdaje	Nehmot. výsl.výzk.	Software	Ocenitel. práva	Nedok. nehm.maj.	Zálohy	Celkem
POŘIZOVACÍ CENA							
Zůstatek k 1.1.2022	0	209	10 145	11 438	0	0	21 792
Přírůstky	0	0	0	0	0	0	0
Úbytky	0	0	0	0	0	0	0
Přeúčtování	0	0	0	0	0	0	0
Přijaté dotace	0	0	0	0	0	0	0
Zůstatek k 31.12.2022	0	209	10 145	11 438	0	0	21 792
OPRÁVKY							
Zůstatek k 1.1.2022	0	209	8 651	11 438	0	0	20 298
Odpisy	0	0	870	0	0	0	870
Oprávký k úbytkům	0	0	0	0	0	0	0
Přeúčtování	0	0	0	0	0	0	0
Zůstatek k 31.12.2022	0	209	9 521	11 438	0	0	21 168
Zůst.hodnota k 1.1.2022	0	0	1 494	0	0	0	1 494
Zůst.hodnota k 31.12.2022	0	0	624	0	0	0	624

b) Dlouhodobý hmotný majetek

v tis. Kč	Pozemky	Stavby	Sam. mov. věci	Pěstít. celky	Ned. hmot. majetek + zálohy	Uměl.díla	Zvířata	Oceň. rozdíl k nabyt. majetku	Celkem
Pořizovací cena									
Zůstatek k 1.1.2022	82 422	363 257	202 353	0	696	120	0	53 757	702 605
Přírůstky	2 911	9 795	28 076	0	2 745	0	0	0	43 527
Úbytky	-12 891	0	-3 477	0	0	0	0	0	-16 368
Přeúčtování	0	0	158	0	-158	0	0	0	0
Přijaté dotace	0	0	0	0	0	0	0	0	0
Zůstatek k 31.12.2022	72 442	373 052	227 110	0	3 283	120	0	53 757	729 764
Oprávký									
Zůstatek k 1.1.2022	0	116 583	166 417	0	0	0	0	53 757	336 757
Odpisy	0	9 695	12 565	0	0	0	0	0	22 260
Úbytky v pořizovacích cenách	0	0	-3 477	0	0	0	0	0	-3 477
ZC vyřazeného majetku	0	0	656	0	0	0	0	0	656
Zůstatek k 31.12.2022	0	126 278	176 161	0	0	0	0	53 757	356 196
Zůst. hod. k 1.1.2022	82 422	246 674	35 936	0	696	120	0	0	365 848
Zůst. hod. 31.12.2022	72 442	246 774	50 949	0	3 283	120	0	0	373 568

c) Majetek neuvedený v rozvaze

Spotřebované zásoby vedené evidenčně na podrozvahovém účtu 750 pod názvem DKP. Jedná se o drobné předměty do 40 tis. Kč pořízené před 1. 1. 2022 a drobné předměty v pořizovací ceně do 80 tis. Kč pořízené od 1. 1. 2022. Stav k 31.12.2022 v pořizovacích cenách činí 36.150 tisíc Kč.

d) Splátkové financování

Společnost v roce 2020 pořídila 3 ks osobních vozidel, které financovala formou splátkového financování.

v tis. Kč	Splátky celkem	Zaplaceno k 31.12.2022	Splatné do 1 roku	Splatné v násled. letech
Dopravní prostředky	1 562	992	400	170
Celkem	1 562	992	400	170

IV. Finanční majetek**a) Dlouhodobý finanční majetek**

20% podíl v PROMPT SERVIS, spol. s r.o., Velehradská 507, Kroměříž – základní kapitál 200 tis. Kč
 50% podíl v BIOSADY s.r.o., Razov 472, Vizovice – základní kapitál 11 500 tis. Kč
 65% podíl v RUDOLF JELÍNEK sady s.r.o., Razov 472, Vizovice – základní kapitál 9 500 tis. Kč.

v tis. Kč	PROMPT SERVIS, spol. s r.o.	BIOSADY s.r.o. Základní kapitál	RUDOLF JELÍNEK sady s.r.o. Základní kapitál	BIOSADY s.r.o. Příplatek mimo ZK	RUDOLF JELÍNEK sady s.r.o. Příplatek mimo ZK
Požizovací cena					
Zůstatek k 1.1.2022	162	8 840	6 175	650	2 525
Přírůstky	0	3 500	0	0	0
Úbytky	0	0	0	0	0
Zůstatek k 31.12.2022	162	12 340	6 175	650	2 525

b) Krátkodobý finanční majetek

Realizovatelné cenné papíry

Emitent: GMS a.s., celkem pořizovací cena 3,5 tis. Kč

V. Pohledávky a závazky z obchodního styku

- (a) Krátkodobé pohledávky z obchodního styku k 31.12.2022 činí 127 138 tis. Kč (k 31.12.2021 činily 116 709 tis. Kč), ze kterých 620 tisíc Kč (v roce 2021 bylo 3 018 tis. Kč) představují pohledávky více než 180 dní po lhůtě splatnosti. Opravná položka k rizikovým pohledávkám k 31.12.2022 činila 578 tis. Kč (k 31.12.2020 činila 1 036 tis. Kč).
- (b) Krátkodobé obchodní závazky k 31.12.2022 činí 47 472 tisíc Kč (k 31.12.2021 činily 54 323 tis. Kč), z toho závazky 180 dní po lhůtě splatnosti činí 8 tis. Kč (k 31.12.2021 činily 0 tis. Kč).

VI. Ostatní pohledávky a závazky se splatností delší než 5 let

Společnost pohledávky a závazky se splatností delší než 5 let neneviduje, pouze části střednědobých a dlouhodobých úvěrů se splatností 5 a více let uvedené v čl. X. této přílohy.

VII. Opravné položky

v tis. Kč	OP k DHM a DNM	OP k finanč. Investicím	OP k zásobám	OP k pohled.	Ostatní OP	Celkem
Zůstatek k 1.1.2022	0	0	450	9 326	0	9 776
Tvorba	0	0	0	657	0	657
Zúčtování	0	0	0	-2 778	0	-2 778
Zůstatek k 31.12.2022	0	0	450	7 205	0	7 655

VIII. Základní kapitál

V tis. Kč	Základní kapitál	Emisní ážio	Celkem
Zůstatek k 1.1.2022	233 882	0	233 882
<i>4.671.130 ks akcií na jméno v listinné podobě ve jmenovité hodnotě 1,50 Kč</i>			
<i>13.329 ks akcií na jméno v listinné podobě ve jmenovité hodnotě 1.041, -- Kč</i>			
<i>40 ks akcií na jméno v listinné podobě ve jmenovité hodnotě 1.050.000,-- Kč</i>			
<i>19 ks akcií na jméno v listinné podobě ve jmenovité hodnotě 9.000.000, -- Kč</i>			
Zůstatek k 31.12.2022	233 882	0	233 882

IX. Rezervy

v tis. Kč	Rezerva na nevybranou dovolenou	Rezerva na daň z příjmu	Rezerva na soc. a zdr. poj.	Celkem
Zůstatek k 1.1.2022	1 670	2 800	1 527	5 997
Tvorba rezerv	1 727	5 170	1 325	8 222
Čerpání rezerv	-1 670	-2 800	-1 527	-5 997
Zrušení rezerv	0	0	0	0
Zůstatek k 31.12.2022	1 727	5 170	1 325	8 222

X. Bankovní úvěry

a) dlouhodobé v tis. Kč

Typ úvěru	Splatnost do	Poskytnutá částka	Zůstatek 31.12.2022	Splatnost do 1 roku	Splatnost v násled. letech
Investiční ČS - rekonstrukce Muzeum slivovice Praha	31.12.2029	65 000	49 282	6 504	42 778
Investiční ČS - expozice Muzea slivovice, vnitřní vybavení	31.12.2027	50 000	33 889	6 667	27 222
Investiční ČS – energetické úspory v areálu Vizovice	31.7.2033	12 079	12 079	7 814	4 265
Investiční ČSOB - neúčelový	30.09.2026	15 000	7 258	1 935	5 323
Investiční* ČSOB - neúčelový	30.09.2024	8 513	1 715	980	735
Investiční ČSOB - egalizace	30.04.2031	23 275	20 781	2 494	18 287
Investiční* ČSOB – vybavení egalizace, strojní vybavení stáčírny	31.12.2030	22 909	22 909	2 864	20 045
Zůstatek k 31.12.2022 v tis. Kč			147 914	29 258	118 656

*úvěr byl poskytnut v EUR

Společnost v roce 2022 splatila jistiny dlouhodobých bankovních úvěrů ve výši 30.978 tis. Kč (v roce 2021 to bylo 20.891 tis. Kč). Plánovaná hodnota splátek jistin pro rok 2023 činí 29.318 tis. Kč.

Čerpání investičních úvěrů je podmíněno plněním smluvně ukotvených bankovních kovenantů. V roce 2022 byly veškeré tyto kovenanty splněny.

b) kontokorentní v tis. Kč

Typ úvěru	Poskytnuto	Poskytnutá částka	Zůstatek 31.12.2022
Kontokorentní ČSOB	27.04.2006	65 000	50 919
Kontokorentní ČS	31.05.2004	35 000	22 349
Zůstatek k 31.12.2022 v tis. Kč			73 268

Výše uvedené úvěry jsou zastaveny hmotným majetkem, jehož zůstatková cena k 31.12.2022 činí 251.771 tis. Kč, pohledávkami z obchodního styku ve výši 133.591 tisíc Kč a zásobami ve výši 69,10 mil. Kč.

Průměrná úroková sazba dlouhodobého a krátkodobého bankovního financování dosáhla bez zohlednění úrokového zajištění v roce 2022 výše 6,23% p.a. (se zohledněním zajištění 4,89% p.a.)

XI. Přijaté a poskytnuté záruky

Ve prospěch společnosti jsou vystaveny následující bankovní záruky:

- Bankovní záruka ve výši 5 mil. Kč s platností do 31. 12. 2024, která zajišťuje postavení společnosti jako osoby povinné značit lih poskytnutá Českou spořitelnou, a.s.
- Bankovní záruka ve výši 18 mil. Kč s platností do 31. 12. 2023, která zajišťuje případné daňové nedoplatky vůči Celnímu úřadu z titulu přeprav lihovin v režimu podmíněného osvobození od spotřební daně z lihu, piva, vína a meziproductů. Tato záruka je poskytnuta Československou obchodní bankou, a.s.

XII. Derivátové obchody

Společnost v roce 2017 uzavřela s Českou spořitelnou a.s. smlouvu o úvěru s úrokovou sazbou, která je vázána na 1měsíční sazbu PRIBOR. K této smlouvě v roce 2018 uzavřela společnost smlouvu, kterou fixuje 1měsíční sazbu PRIBOR pro část poskytnutého úvěru.

V roce 2019 společnost uzavřela další smlouvu o úvěru se společností Česká spořitelna a.s., u které je smluvní úroková sazba vázána na 1měsíční sazbu PRIBOR. Společnost pro fixaci výše 1měsíční sazby PRIBOR opět využila možnost smluvní fixace.

Ocenění obou pozic k 31. 12. 2022 činí pohledávku společnosti ve výši 6 344 tis. Kč.

Společnost v roce 2022 uzavřela s Československou obchodní bankou a.s. smlouvy o termínovaných prodejkách EUR a USD s termínem realizace v roce 2023. Ocenění pozice společnosti k 31. 12. 2022 činí pohledávku ve výši 2 754 tis. Kč.

XIII. Informace o tržbách

v tis. Kč	Celkem		z toho v tuzemsku		z toho vývoz	
	2022	2021	2022	2021	2022	2021
Tržby celkem	582 576	498 349	405 936	344 578	176 640	153 771
z prodeje vlastních výrobků	462 459	390 293	297 609	250 076	164 851	140 217
z prodeje zboží	65 898	73 893	61 952	66 344	3 946	7 549
z prodeje služeb	54 219	34 163	46 375	28 158	7 844	6 005

XIV. Daň z příjmů

(a) Splatná daň

Okamžik sestavení účetní závěrky předchází okamžiku sestavení daňového přiznání, proto společnost účtuje o rezervě na daň z příjmů ve výši 5 170 tis. Kč. Na zálohách na daň z příjmu právnických osob společnost v roce 2022 zaplatila 3.280 tis. Kč. Výše řádku Stát – daňové pohledávky 2.4.3. je v rozvaze ponížena o hodnotu rezervy na daň z příjmu.

(b) Odložená daň

Titul / v tis. Kč	2022	2021	2020	2019	2018
rozdíl daňová - účetní zůstatková cena dlouhodobého majetku	-38 046	-36 334	-25 838	-20 636	-19 090
opravná položka k zásobám – materiál	200	200	200	200	200
opravná položka k zásobám – výrobky	150	150	150	150	150
opravná položka k zásobám – zboží	100	100	100	100	100
opravná položka k pohledávkám	6 627	8 650	8 666	8 364	8 362
Rezervy	3 051	3 127	3 073	3 461	3 003
Odhad daňové ztráty	0	0	0	0	0
oceňovací rozdíl k majetku	0	0	0	-3 584	-7 167
přecenění při přeměnách	0	0	0	0	0
CELKEM	-27 918	-24 107	-13 649	-11 672	-14 442
sazba daně	19 %	19 %	19 %	19 %	19 %
odložený závazek	- 5 305	-4 581	-2 594	-2 218	-2 744

Odložený daňový závazek k 31.12.2022 činí 5 305 tis. Kč. K 1.1.2022 činil 4 581 tis. Kč, změna odložené daně ve výši 724 tis. Kč byla zaúčtována do hospodářského výsledku.

XV. Následné události

Dne 27.3.2023 obdržela společnost předžalobní výzvu k úhradě škody ve výši 1 388 tis. Kč způsobenou nepřevzetím dodaného ovoce. Představenstvo společnosti považuje požadovanou úhradu škody za neoprávněnou, a proto také společnost nevytvořila žádnou rezervu na případný soudní spor.

Sestaveno dne: 12.5.2023	Podpis statutárního orgánu:
