

R. JELÍNEK

R. JELINEK GROUP SE



VÝROČNÍ ZPRÁVA

2021

Úvodní slovo předsedy představenstva

Vážení akcionáři, obchodní přátelé,

dovolte mi předložit jménem představenstva **R. Jelinek Group SE** výroční zprávu za uplynulý rok.

Podnikání firem a život jednotlivců byl v loňském roce nadále silně ovlivněn **celosvětově přijatými opatřeními v souvislosti s pandemií způsobenou SARS-CoV-2.**

Opět jsme museli omezit a uzavřít všechny naše areály a návštěvnická centra spojená s turistikou, neproběhly oblíbené festivaly s prodejem našich výrobků, a především se v našich prodejkách projevilo uzavření gastronomických provozů. Totální uzávěra gastronomie na našich největších trzích v Česku a na Slovensku nás omezovala více než třetinu celého roku.

Tato situace trvající již druhý rok postupně změnila nákupní a spotřební chování zákazníků včetně distribučních cest. Podařilo se nám opět znásobit naše prodeje v online prostředí a výrazně růst v retailu.

Navzdory postupující změně pracovních návyků zaměstnanců napříč obory, jsme díky usilovné a mnohdy obětavé práci našich kolegů, a za dodržování hygienických opatření vyráběli, dodávali naše výrobky a plnili veškeré své závazky vůči všem našim partnerům. Aktivně jsme se také zapojili do národních podpůrných programů ve čtyřech zemích. Rozhodně hodnotíme, že **i druhý rok podnikání v pandemii jsme zvládli velice dobře.**

Největší firma skupiny, **RUDOLF JELÍNEK a.s.** Česká republika, v loňském roce dosáhla rekordních výnosů ve výši 20,95 mil. EURO, což je meziroční nárůst o 18 %. Společnost vytvořila zisk ve výši **933 tis. EURO**, což je meziroční zvýšení o 16 %. Vzhledem k pohybu kurzu CZK/EURO jsou nárůsty přepočtené v EURO ještě vyšší.

Rok 2021 naše sadařské firmy zahájily jako samostatné a plnohodnotné společnosti. Bohužel nám jejich výsledky radost nečinily. Dceřiná společnost **RUDOLF JELÍNEK sady s.r.o.** při výnosech ve výši 306 tis. EURO vytvořila **ztrátu 110 tis. EURO**. Důvodem ztrátového hospodaření je především nejhorší úroda švestek za posledních 9 let. Firma jich dodala pouze 147 t mateřské společnosti a také vypěstovaných 7,7 t třešní nenaplnilo naše očekávání.

BIOSADY s.r.o., druhá zemědělská dceřiná společnost, vlastní a obhospodařovatel 80 ha meruňkových sadů, dodala jen 12 t meruňek. V důsledku stárnutí sadů, ale také chybných manažerských rozhodnutí, jsme neinkasovali všechny plánované dotace. Z těchto důvodů firma vykázala příjmy pouze ve výši 34 tis. EURO a vytvořila **ztrátu 45 tis. EURO**.

PROMPT servis s.r.o., vydavatel regionálního týdeníku, při tržbách ve výši 195 tis. EURO vytvořil **ztrátu 6 tis. EURO**.

Celkem společnost v roce 2021 **plánovaně proinvestovala, vložila do oprav či nákupu drobného hmotného majetku téměř 2 mil. EURO**. K této částce musíme připočítat více než 0,6 mil. EURO, které jsme obdrželi na investičních dotacích. Největším projektem loňského roku byla komplexní stavební modernizace a přístavba egalizací, montáž fotovoltaické elektrárny na střeše stáčírny zajišťující 13 % celkové spotřeby elektřiny firmy, opětovné nákupy zemědělské techniky včetně nového traktoru, software pro řízení pálence či řízení oběhu účetních dokladů nebo nový vysokozdvizný vozík.

Celková aktiva společnosti ke konci roku 2021 přesáhla **32,4 mil. EURO**. Základní kapitál společnosti se nezměnil a zůstává 8,66 mil. EURO. Podíl vlastního kapitálu činí 54 % celkové bilanční sumy. Za loňský rok jsme v tuzemské měně **vlastní kapitál zhodnotili o 4,4 % na hodnotu 17,57 mil. EURO**.

S meziročně 28% růstem výnosů na hodnotu 1,22 mil. EURO společnost **Milan METELKA a.s.** vytvořila zisk před zdaněním ve výši **130 tis. EURO**. Společnost opět vyplatila dividendy, na náš akciový podíl připadlo 22 tis. EURO.

RUDOLF JELÍNEK Slovakia s.r.o. rostla ve výnosech o 5,5 % na hodnotu 4,42 mil. EURO. Navzdory uzavření gastronomie v podstatné části roku, a také i díky úsporám vykázala firma za loňský rok rekordní hospodářský výsledek - **zisk před zdaněním ve výši 355 tis. EURO, což je nárůst o 51 % ve srovnání s minulým rokem**. Společnost vyplatila dividendy ve výši 70 tis. EURO. Vlastní kapitál společnosti přesáhl 1,06 mil. EURO.

Chilská společnost **R. JELINEK L.A. S.A.** – při meziročním 12% růstu výnosů na 1,9 mil. EURO vytvořila **zisk ve výši 56 tis. EURO**, což je také meziroční růst o 30 %. I přes silné pandemické restriktce management společnosti v prodeji hotových výrobků dosáhl meziročního růstu o 133 %. Věříme, že to je dobrý základ pro hlavní úkol nového vedení do roku 2023, tj. skokové navýšení prodáváných výrobků v Chile.



Velkou radost nám dělají vlastní hruškové sady. V loňském roce jsme sklídili rekordních 712 t hrušek představujících 12 % z celkového loňského výkupu. Opět jsme investovali do výsadby a výstavby nového sadu se zavlažováním o velikosti 2,5 ha, tentokrát v sídle společnosti v Quillónu.

Pandemie měla a má na naše podnikání v Bulharsku nadále negativní dopady. Nicméně se nám podařilo navýšit výnosy o 30 % na historicky druhou nejvyšší hodnotu 3 mil EURO. Společnost **VINPROM TROYAN A.D.** vytvořila minimální **zisk ve výši 7 tis. EURO**. Sadařská společnost VINPROM TROYAN GRADINI, která se stará o 23,4 tis. švestkových stromů čtyř odrůd na 38 ha ve vesnici Debnevo - vytvořila za loňský rok zisk ve výši 2 tis. EURO a dodala prvních 7 t švestek.

Společnosti **R. JELINEK USA, LLC** naopak tržby poklesly o 11 % na 905 mil. EURO a **zisk o 60 % na hodnotu 72 tis. EURO**. Tento pokles výsledků je způsoben importním charakterem společnosti, která dováží a obratem přepravuje zboží distribučně logistické společnosti, tzn. v loňském roce jsme meziročně významně méně do USA exportovali. Nicméně dobrou zprávou je, že tržby od našich 70 přímých zákazníků v 33 státech nám narostly o 17 % na rekordních 1,5 mil USD.

Samotná mateřská společnost **R. Jelinek Group SE** vytvořila za rok 2021 **zisk ve výši 371,7 tis. EURO** před zdaněním, což je v meziročním srovnání téměř čtyřnásobný růst. Výnosy z poplatků meziročně narostly o 27 % na hodnotu **385 tis. EURO** a příjem z přijatých dividend se meziročně zvýšil na částku 295 tis. EURO. Celkové výnosy společnosti překročily **755 tis. EURO**.

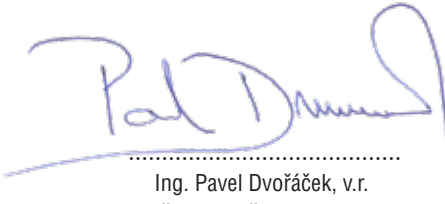
Celková aktiva společnosti se ke konci roku 2021 ustálila na hodnotě 23,86 mil. EUR a podíl vlastního kapitálu dosáhl 89 % celkové bilanční sumy. Největší finanční operace v loňském roce se opět týkaly splácení přijatých půjček od akcionářů. Základní kapitál společnosti se nezměnil a zůstává 19,08 mil. EUR. **Vlastní kapitál činí 21,3 mil. EUR.**

Z hlediska financování společnost nečerpá žádné bankovní úvěry a finanční závazky jsou výhradně k rozhodujícím akcionářům společnosti, které jsou průběžně umořovány.

Konsolidované výnosy skupiny bez R. Jelinek Group SE za loňský rok meziročně narostly o 19 % na téměř 31 mil EURO. **Součet konsolidovaných hospodářských výsledků** jednotlivých společností činil **zisk ve výši 1,273 mil. EURO**.

Závěrem mi dovoluji, abych jménem představenstva poděkoval všem zaměstnancům dceřiných společností, obchodním partnerům a akcionářům společnosti za odvedenou práci, podporu a důvěru ve výrobu a poskytované služby celé skupiny R. Jelinek Group SE v roce 2021.

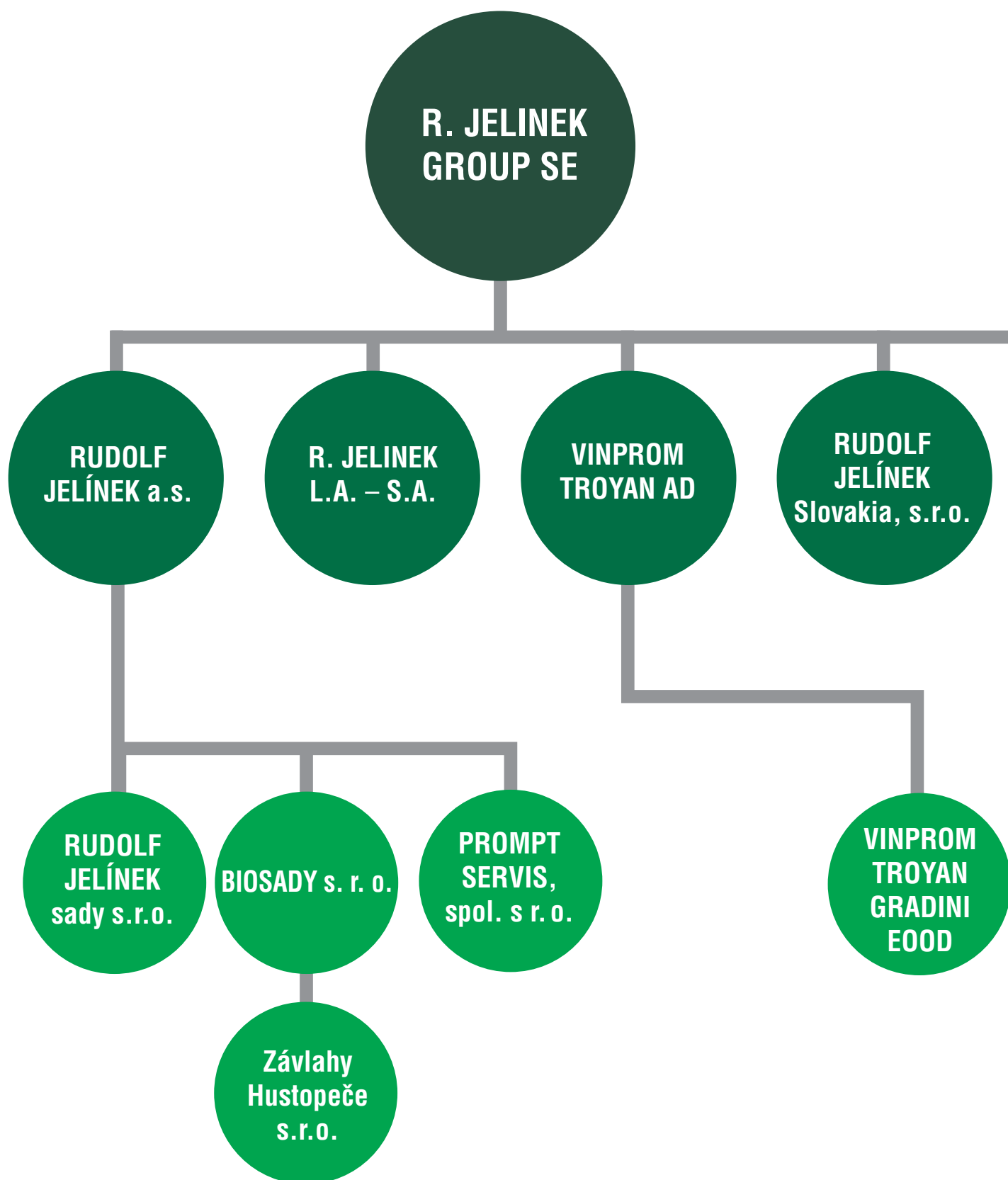
Vizovice, dne 13. 5. 2022



Ing. Pavel Dvořáček, v.r.
předseda představenstva



Organizační struktura



Ekonomické výsledky dceřiných společností za rok 2021



R. JELINEK USA,
LLC.

Milan
METELKA a.s.

SEMI Trade LLC

EKONOMICKÉ VÝSLEDKY DCEŘINÝCH SPOLEČNOSTÍ ZA ROK 2021 (v tisících EUR)

Společnost	Podíl na ZK	Konsolidovaná aktiva	Konsolidované výnosy	Konsolidovaný HV před daní	Nekonsolidovaný HV před daní
RUDOLF JELÍNEK a.s.	96,48%	31 298	20 208	900	933
RJ sady s.r.o.	97,71%	595	299	-107	-110
BIOSADY s.r.o.	96,48%	187	32	-43	-45
PROMPT SERVIS, spol. s r.o.	19,30%	14	38	-1	-6
Závlahy Hustopeče s.r.o.	14,27%	3	0	0	0
RUDOLF JELÍNEK Slovakia, s.r.o.	100,00%	2 441	4 423	355	355
R. JELINEK USA, LLC.	100,00%	649	905	72	72
R. JELINEK L.A. - S.A.	80,00%	2 960	1 525	44	56
Milan METELKA a.s.	34,09%	231	416	44	130
VINPROM TROYAN AD	99,81%	4 317	2 998	7	7
VINPROM TROYAN GRADINI EOOD	99,81%	543	108	2	2
SEMI Trade LLC	10,00%	25	34	0	1
Celkem		43 264	30 985	1 273	1 395

Balance sheet

31. 12. 2021
(In EUR)

Name: R. JELINEK GROUP SE

Tax registration number: 851244956

Assets for tax purposes			
Intangible fixed assets			
	Acquisition costs	End of year	Beginning of year
Other intangible fixed assets	3.445.843	1.162.403	1.385.738
Total intangible fixed assets		1.162.403	1.385.738
Financial fixed assets			
	Nominal value	End of year	Beginning of year
Participations		19.787.910	19.732.304
Long-term receivables from group companies	1.637.318	1.637.318	1.837.241
Long-term receivables from shareholders/participating interests	880.566	880.566	670.377
Total financial fixed assets		22.305.794	22.239.922
Receivables and accrued income			
	Nominal values	End of year	Beginning of year
Trade debtors receivables	232.788	229.917	197.790
Other receivables		40.435	21.236
Total receivables and accrued income		270.352	219.026
Cash and cash equivalents			
		End of year	Beginning of year
Cash and cash equivalents		121.831	318.720
Total cash and cash equivalents		121.831	318.720
Total assets		23.860.380	24.163.406



Equity and liabilities for tax purposes

Fiscal equity		
	End of year	Beginning of year
Issued and paid-up share capital	19.079.655	19.079.655
Share premium	62.352	62.352
Retained earnings	2.093.207	1.721.515
Total fiscal equity	21.235.214	20.863.522
Provisions		
	End of year	Beginning of year
Other provisions	36.868	65.128
Total provisions	36.868	65.128
Long-term liabilities		
	End of year	Beginning of year
Long-term debts to shareholders/participating interests	1.824.235	2.521.619
Total long-term liabilities	1.824.235	2.521.619
Current liabilities		
	End of year	Beginning of year
Suppliers and trade creditors	651	3.105
Wage taxes	586	674
Current liabilities to shareholders/participating interests	750.222	696.322
Other current liabilities	12.604	13.036
Total current liabilities	764.063	713.137
Total equity and liabilities	23.860.380	24.163.406

Výpočet zisku ke zdanění k 31. 12. 2021

Profit calculation for tax purposes

31. 12. 2021
(In EUR)

Name: R. JELINEK GROUP SE

Tax registration number: 851244956

Profit calculation for tax purposes

Income		
	Current year	Previous year
Net turnover	384.932	302.527
Total income	384.932	302.527

Personnel expenses		
	Current year	Previous year
Salaries and wages	14.860	19.023
Total personnel expenses	14.860	19.023

Depreciation		
	Current year	Previous year
Other intangible fixed assets	232.000	227.940
Total depreciation	232.000	227.940

Other operating expenses		
	Current year	Previous year
Accommodation expenses	4.368	4.192
Selling expenses	4.140	422
Other expenses	26.468	43.567
Total other operating expenses	34.976	48.181



Financial income and expenses		
	Current year	Previous year
Results on receivables from group companies	75.658	102.691
Change in valuation of receivables	-19.386	1.268
Less: amounts owed to participating interests and parties participating in the company	67.787	83.185
Total financial income and expenses	-11.515	20.774

Results from participations		
	Current year	Previous year
Results from participations	294.553	70.373
Total results from participations	294.553	70.373

Balance of profit calculation for tax purposes	386.134	98.530
Company Tax	-/- 14.442	-/- 5.389
Balance of profit calculation	371.692	93.141

