

# PŘÍLOHA

## k účetní závěrce k 31. 12. 2020

### RUDOLF JELÍNEK a.s.

Informace uváděné v Příloze jsou v tis. Kč

#### I. Obecné údaje

Právní forma právnické osoby:	akciová společnost
Název společnosti:	RUDOLF JELÍNEK a.s.
Sídlo:	Vizovice, Razov 472
Datum vzniku:	1. ledna 1994
IČ:	49971361
Rozhodující předmět činnosti:	výroba lihovin
Základní kapitál:	233.882 tis. Kč

Společnost je zapsaná v obchodním rejstříku vedeném u Krajského soudu v Brně, spis. značka B 1253.

Na základním kapitálu účetní jednotky se podílí:

Majitel	Podíl v %
R.JELINEK GROUP SE	96,16
Ostatní	3,84

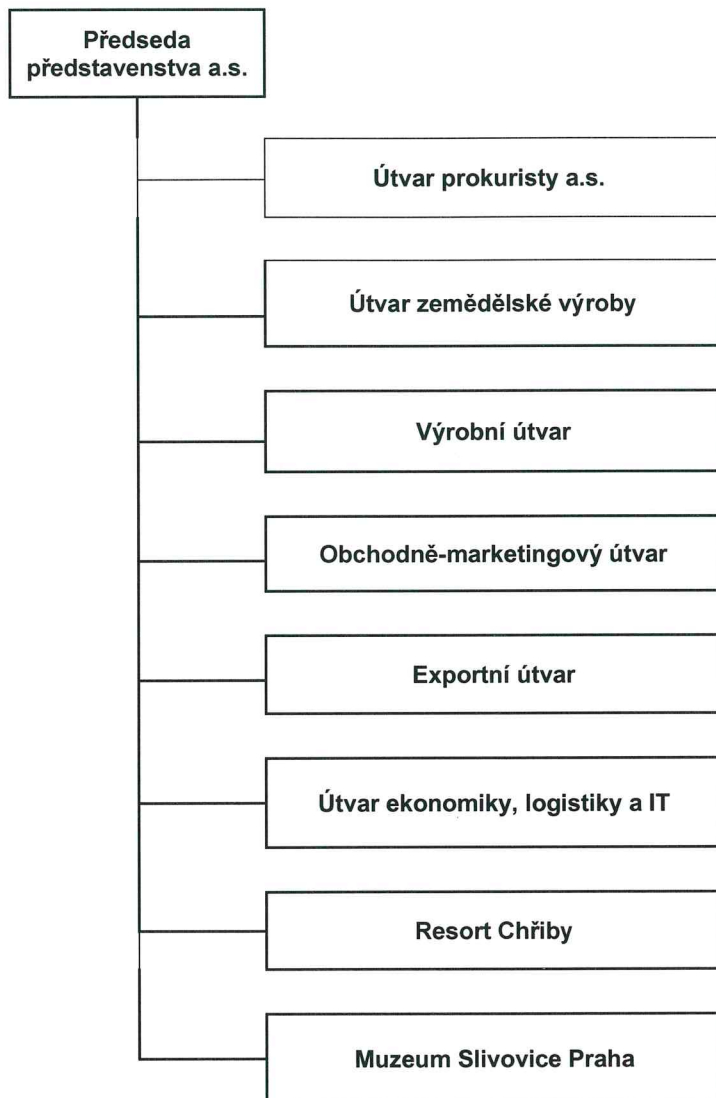
Společnost je na základě rozhodnutí valné hromady ze dne 26. 6. 2014 podřízena zákonu o obchodních korporacích jako celku a všechny akcie společnosti jsou akcie na jméno.

V uplynulém účetním období valná hromada dne 13. 7. 2020 schválila účetní závěrku za rok 2019. Vzhledem k hospodářské situaci v České republice v důsledku výskytu onemocnění COVID-19, valná hromada společnosti rozhodla, že zisk vytvořený v roce 2019 nebude rozdělen mezi akcionáře, ale bude zaúčtován jako nerozdělený zisk minulých let. Důvodem je zajištění dostatečné finanční likvidity společnosti, zvýšení flexibility při rozhodování společnosti a zachování rozvojových možností. nerozdělovat.

Na základě schválené dividendové politiky společnosti ze dne 28. 4. 2015 společnost v uplynulých letech s výjimkou hospodářského výsledku roku 2019 vyplácela 33% zisku po zdanění na dividendách akcionářům a 3% ze zisku po zdanění jako tantiémy členům orgánů společnosti. Představenstvo akciové společnosti RUDOLF JELÍNEK a.s. navrhne valné hromadě rozdělení HV za účetní rok 2020 v souladu s touto dividendovou politikou.

**Jména a příjmení členů statutárních a dozorčích orgánů k 31. 12. 2020**

Představenstvo:	předseda místopředseda člen	Ing. Pavel Dvořáček Ing. Zdeněk Chromý Ing. Markéta Matějčná
Dozorčí rada:	předseda člen člen	Ing. Miroslav Rychna André Lenard Ing. Petr Mareček
Prokura:		Ing. Vladimír Darebník

**Organizační struktura a.s. v roce 2020****Podniky, v nichž má účetní jednotka větší než 20% podíl na jejich základním kapitálu:**

- BIOSADY s.r.o., Razov 472, Vizovice, IČ 275 88 351, 100% podíl na základním kapitálu
- RUDOLF JELÍNEK sady s.r.o., Razov 472, Vizovice, IČ 039 76 025, 65% podíl na základním kapitálu.

Konsolidovanou účetní závěrku za účetní jednotky RUDOLF JELÍNEK a.s., BIOSADY s.r.o. a RUDOLF JELÍNEK sady s.r.o. sestavuje účetní jednotka RUDOLF JELÍNEK a.s. se sídlem Razov 472, 763 12 Vizovice. Konsolidovanou účetní závěrku je možné získat v sídle účetní jednotky, která konsolidovanou účetní závěrku sestavuje.

**Informace o spřízněných osobách**

a) Pohledávky, poskytnuté zálohy a závazky z obchodního styku – v tis. Kč

Společnost	Pohledávky a poskyt.zálohy k 31.12.		Závazky k 31.12.	
	2020	2019	2020	2019
R.JELINEK GROUP SE	0	0	2 564	4 016
BIOSADY s.r.o.	1 146	1 328	4	30
RUDOLF JELÍNEK sady s.r.o.	2 070	2 008	0	0
RUDOLF JELÍNEK Slovakia, s.r.o.	6 404	6 306	0	42
R.JELINEK USA, LLC.	6 654	8 248	0	0
VINPROM TROJAN AD	802	2 597	0	2 815
R.JELINEK L.A. S.A.	590	590	2 723	2 647
Milan METELKA a.s.	825	751	6 821	7 503
R. JELINEK DISTILLERIES INC.	0	0	0	0
PROMPT SERVIS, s.r.o.	0	0	0	97
Závlahy Hustopeče s.r.o.	0	0	0	0
VINPROM TROJAN GRADINI EOOD	0	0	0	0
CELKEM	18 491	21 828	12 112	17 150

b) poskytnuté a přijaté půjčky – v tis. Kč

Společnost	Poskytnuté půjčky k 31.12.		Přijaté půjčky k 31.12.	
	2020	2019	2020	2019
R.Jelinek Group SE	0	0	0	0
RUDOLF JELÍNEK Slovakia, s.r.o.	0	0	0	0
R. JELINEK USA, LLC.	0	0	0	0
RUDOLF JELÍNEK sady s.r.o.	0	0	0	0
CELKEM	0	0	0	0

Průměrný počet zaměstnanců během účetního období: 134 (minulé období 137)  
z toho řídicích pracovníků: 9 (minulé období 8)

V tis. Kč	Celkem 2020	Řídící prac. 2020	Celkem 2019	Řídící prac. 2019
mzdové náklady	55 464	5 759	60 389	5 309
zákonné sociální pojištění	20 791	1 947	21 117	3 054
sociální náklady	2 160	89	2 220	96
odměny statut.a dozor. orgánů	4 476	4 368	5 058	4 950
Celkem osobní náklady	82 891	12 163	88 784	13 409

Výše půjček, úvěrů, poskytnutých záruk a ostatních plnění akcionářům, členům statutárních a dozorčích orgánů: nejsou poskytnuty.

## II. Zásadní účetní postupy používané společností

### a) dlouhodobý hmotný majetek

Dlouhodobý hmotný majetek je evidován v pořizovacích cenách. Dlouhodobý hmotný majetek v pořizovací ceně do 1 tis. Kč není vykazován v rozvaze a je účtován do nákladů v roce jejich pořízení. Dlouhodobý hmotný majetek v pořizovací ceně od 1 tis. Kč do 40 tis. Kč není vykazován v rozvaze, je účtován do nákladů v roce jejich pořízení a je veden v operativní evidenci. V případě, že je dlouhodobý hmotný majetek v pořizovací ceně do 40 tis. Kč součástí většího celku (vybavení prodejny, hotelové a restaurační vybavení apod.) a předpokládá se jeho užívání po dobu min. 5 let od uvedení do užívání, tento majetek je vykazován v rozvaze a odepisován po dobu 24 měsíců. Dlouhodobý hmotný majetek v pořizovací ceně nad 40 tis. Kč je vykazován v rozvaze a odepisován měsíčně po dobu stanovenou komisí na základě doby použitelnosti.

Daňové odpisy jsou stanoveny rovnoměrně, dle § 31 zákona o dani z příjmu. U majetku zařazeného do 31.12.2004 v pořizovací ceně od 10 do 40 tis. Kč jsou daňové odpisy shodné s účetními. U majetku převzatého při fúzi jsou daňové odpisy zrychlené.

### b) dlouhodobý nehmotný majetek

Dlouhodobý nehmotný majetek je evidován v pořizovací ceně. Dlouhodobý nehmotný majetek v pořizovací ceně do 60 tis. Kč není vykazován v rozvaze a je účtován do nákladů v roce jejich pořízení. Dlouhodobý hmotný majetek v pořizovací ceně nad 60 tis. Kč je vykazován v rozvaze.

Účetní odpisy jsou stanoveny rovnoměrně, dobu odepisování stanoví komise individuálně na základě doby použitelnosti.

Daňové odpisy jsou rovnoměrně, dle § 32a zákona o dani z příjmu. U majetku zařazeného do 31.12.2003 a u majetku do 60 tis. Kč jsou daňové odpisy shodné s účetními.

### c) dlouhodobý finanční majetek

Dlouhodobý finanční majetek, investice do podniků ve skupině, je účtován v pořizovací ceně včetně nákladů souvisejících s jejich pořízením (cestovné, právní a notářské služby, kurzové ztráty apod.). Dlouhodobé finanční investice k datu účetní závěrky jsou oceněny pořizovacími cenami.

### d) zásoby

Zásoby nakoupené oceňuje účetní jednotka pořizovacími cenami včetně nákladů souvisejících s jejich pořízením. Náklady související s pořízením zásob jsou např.: přeprava, clo, bankovní výlohy, nevratný obalový materiál, poštovné atd.

Z vnitropodnikových služeb se do pořizovací ceny aktivuje přepravné, příp. náklady na kolkování nakupovaného zboží, zákonné značení výrobků atd.

Vedlejší pořizovací náklady, které nejsou součástí pořizovací ceny, jsou účtovány na zvláštní analytický účet a do nákladů jsou rozpouštěny čtvrtletně dle specifčnosti položek za použití vzorce dle vnitropodnikové směrnice.

Polotovary vlastní výroby oceňuje účetní jednotka vlastními náklady (přímý materiál, mzdy a zákonné sociální pojištění) podle plánovaných kalkulací.

Hotové výrobky vlastní výroby oceňuje účetní jednotka vlastními náklady (přímý materiál, mzdy, zákonné sociální pojištění, části výrobní režie) podle plánovaných kalkulací.

Materiál i zboží jsou oceňovány při vyskladnění metodou FIFO.

#### **e) opravné položky k majetku**

Opravné položky k pohledávkám z obchodního styku jsou tvořeny na základě analýzy platební schopnosti odběratele.

Opravné položky k zásobám jsou vytvářeny s ohledem na jejich budoucí využití.

Opravná položka k finančním investicím je vytvářena s ohledem na výši vlastního kapitálu vlastněné společnosti.

#### **f) přepočty cizích měn**

Společnost používá pro přepočty cizích měn denních směnných kurzů ČNB vyhlášených předcházející den. Při účtování kurzových rozdílů zjištěných při uzavírání účetních knih ke dni sestavení účetní závěrky se použije denní směnný kurz ČNB platný ke dni sestavení účetní závěrky. Tímto způsobem se účtují veškeré zůstatky pohledávek a závazků a zůstatky na devizových účtech.

#### **g) závazky**

Závazky společnosti jsou zaúčtovány v jejich jmenovité hodnotě.

### III. Dlouhodobý majetek

#### a) Dlouhodobý nehmotný majetek

v tis. Kč	Zřizovací výdaje	Nehmot. výsl.výzk.	Software	Ocenitel. práva	Nedok. nehm.maj.	Zálohy	Celkem
<b>POŘIZOVACÍ CENA</b>							
Zůstatek k 1.1.2020	0	209	8 290	5 503	302	0	<b>14 304</b>
Přírůstky	0	0	922	6 011	0	0	<b>6 933</b>
Úbytky	0	0	0	-378	0	0	<b>-378</b>
Přeúčtování	0	0	0	302	-302	0	<b>0</b>
Přijaté dotace	0	0	0	0	0	0	<b>0</b>
Zůstatek k 31.12.2020	0	209	9 212	11 438	0	0	<b>20 859</b>
<b>OPRÁVKY</b>							
Zůstatek k 1.1.2020	0	209	7 414	3 504	0	0	<b>11 127</b>
Odpisy	0	0	494	3 743	0	0	<b>4 237</b>
Oprávký k úbytkům	0	0	0	-378	0	0	<b>-378</b>
ZC vyřazeného majetku	0	0	0	168	0	0	<b>168</b>
Zůstatek k 31.12.2020	0	209	7 908	7 037	0	0	<b>15 154</b>
<b>Zůst.hodnota k 1.1.2020</b>	<b>0</b>	<b>0</b>	<b>876</b>	<b>1 999</b>	<b>302</b>	<b>0</b>	<b>3 177</b>
<b>Zůst.hodnota k 31.12.2020</b>	<b>0</b>	<b>0</b>	<b>1 304</b>	<b>4 401</b>	<b>0</b>	<b>0</b>	<b>5 705</b>

#### b) Dlouhodobý hmotný majetek

v tis. Kč	Pozemky	Stavby	Sam. mov. věci	Pěstít. celky	Ned. hmot. majetek + zálohy	Uměl.díla	Zvířata	Oceň. rozdíl k nabyt. majetku	Celkem
<b>Pořizovací cena</b>									
Zůstatek k 1.1.2020	81 266	335 063	177 951	1 788	19 631	120	189	53 757	669 765
Přírůstky	1 450	5 505	14 585	0	640	0	0	0	22 180
Úbytky	-255	-3 096	-10 193	-1 788	0	0	-189	0	-15 521
Přeúčtování		1 224	16 939	0	-18 163	0	0	0	0
Přijaté dotace	0	0	0	0	0	0	0	0	0
Zůstatek k 31.12.2020	82 461	338 696	199 282	0	2 108	120	0	53 757	676 424
<b>Oprávký</b>									
Zůstatek k 1.1.2020	0	100 185	157 430	1 004	0	0	175	50 174	308 968
Odpisy		9 261	9 650	103			14	3 583	22 611
Úbytky v pořizovacích cenách	-255	-3 096	-10 193	-1 788			-189		-15 521
ZC vyřazeného majetku	255	1 732	1 023	681			0		3 691
Zůstatek k 31.12.2020	0	108 082	157 910	0	0	0	0	53 757	319 749
<b>Zůst. hod. k 1.1.2020</b>	<b>81 266</b>	<b>234 878</b>	<b>20 521</b>	<b>784</b>	<b>19 631</b>	<b>120</b>	<b>14</b>	<b>3 583</b>	<b>360 797</b>
<b>Zůst. hod. 31.12.2020</b>	<b>82 461</b>	<b>230 614</b>	<b>41 372</b>	<b>0</b>	<b>2 108</b>	<b>120</b>	<b>0</b>	<b>0</b>	<b>356 675</b>

**c) Majetek neuvedený v rozvaze**

Spotřebované zásoby vedené evidenčně na podrozvahovém účtu 750 pod názvem DKP. Jedná se o drobné předměty do 40 tis. Kč. Stav k 31.12.2020 v pořizovacích cenách činí 33.585 tisíc Kč.

**d) Splátkové financování**

Společnost v roce 2020 pořídila 3 ks osobních vozidel, které financovala formou splátkového financování.

v tis. Kč	Splátky celkem	Zaplaceno k 31.12.2020	Splatné do 1 roku	Splatné v násled. letech
Dopravní prostředky	1 636	239	409	988
Celkem	1 636	239	409	988

**IV. Finanční majetek****a) Dlouhodobý finanční majetek**

20% podíl v PROMPT SERVIS, spol. s r.o., Velehradská 507, Kroměříž – základní kapitál 200 tis. Kč

100% podíl v BIOSADY s.r.o., Razov 472, Vizovice – základní kapitál 2 250 tis. Kč

65% podíl v RUDOLF JELÍNEK sady s.r.o., Razov 472, Vizovice – základní kapitál 9 500 tis. Kč.

v tis. Kč	PROMPT SERVIS, spol. s r.o.	BIOSADY s.r.o. Základní kapitál	RUDOLF JELÍNEK sady s.r.o. Základní kapitál	BIOSADY s.r.o. Příplatek mimo ZK	RUDOLF JELÍNEK sady s.r.o. Příplatek mimo ZK
<b>Požizovací cena</b>					
Zůstatek k 1.1.2020	162	7 490	0	0	0
Přírůstky	0	1 350	6 175	650	2 525
Úbytky	0	0	0	0	0
Zůstatek k 31.12.2020	162	8 840	6 175	650	2 525

**b) Krátkodobý finanční majetek**

Realizovatelné cenné papíry

Emitent: GMS a.s., celkem pořizovací cena 3,5 tis. Kč

**V. Pohledávky a závazky z obchodního styku**

(a) Krátkodobé pohledávky z obchodního styku k 31.12.2020 činí 110 531 tis. Kč (k 31.12.2019 činily 202 709 tis. Kč), ze kterých 1 253 tisíc Kč (v roce 2019 bylo 2 056 tis. Kč) představují pohledávky více než 180 dní po lhůtě splatnosti. Opravná položka k rizikovým pohledávkám k 31.12.2020 činila 618 tis. Kč (k 31.12.2019 činila 316 tis. Kč).

(b) Krátkodobé obchodní závazky k 31.12.2020 činí 34 806 tisíc Kč (k 31.12.2019 činily 49 911 tis. Kč), z toho závazky 180 dní po lhůtě splatnosti činí 0 Kč (k 31.12.2019 činily 16 tis. Kč).

## VI. Ostatní pohledávky a závazky se splatností delší než 5 let

Společnost pohledávky a závazky se splatností delší než 5 let neeviduje, pouze části střednědobých a dlouhodobých úvěrů se splatností 5 a více let uvedené v čl. X. této přílohy.

## VII. Opravné položky

v tis. Kč	OP k DHM a DNM	OP k finanč. Investicím	OP k zásobám	OP k pohled.	Ostatní OP	Celkem
Zůstatek k 1.1.2020	0	0	450	8 605	0	9 055
Tvorba	0	0	0	333	0	333
Zúčtování	0	0	0	-30	0	-30
Zůstatek 31.12.2020	0	0	450	8 908	0	9 358

## VIII. Základní kapitál

V tis. Kč	Základní kapitál	Emisní ážio	Celkem
Zůstatek k 1.1.2020	233 882	0	233 882
<i>4.671.130 ks akcií na jméno v listinné podobě ve jmenovité hodnotě 1,50 Kč</i>			
<i>13.329 ks akcií na jméno v listinné podobě ve jmenovité hodnotě 1.041,-- Kč</i>			
<i>40 ks akcií na jméno v listinné podobě ve jmenovité hodnotě 1.050.000,-- Kč</i>			
<i>19 ks akcií na jméno v listinné podobě ve jmenovité hodnotě 9.000.000,-- Kč</i>			
Zůstatek k 31.12.2020	233 882	0	233 882

## IX. Rezervy

v tis. Kč	Rezerva na nevybranou dovolenou	Rezerva na daň z příjmu	Rezerva na soc. a zdr. poj.	Rezerva spotřební daň	Celkem
Zůstatek k 1.1.2020	1 534	6 900	1 927	0	10 361
Tvorba rezerv	1 308	3 900	1 146	619	6 973
Čerpání rezerv	-1 534	-6 900	-1 927	0	-10 361
Zrušení rezerv	0	0	0	0	0
Zůstatek k 31.12.2020	1 308	3 900	1 146	619	6 973



## X. Bankovní úvěry

a) dlouhodobé v tis. Kč

Typ úvěru	Splatnost do	Poskytnutá částka	Zůstatek 31.12.2020	Splatnost do 1 roku	Splatnost v násled. letech	Z toho splatné nad 5 let
Investiční ČS Rekonstrukce Muzeum slivovice Praha	30.6.2030	65 000	61 748	6 504	55 244	29 268
Investiční ČS Expozice Muzea slivovice, vnitřní vybavení	31.12.2027	50 000	46 667	6 672	39 995	13 333
Investiční ČS - nákup nemovitosti Praha	30.6.2023	77 000	0	0	0	0
Investiční ČSOB - neúčelový	30.9.2026	15 000	11 129	1 935	9 194	1 452
Investiční ČSOB - rekonstrukce stáčírny	31.12.2021	30 500	2 118	2 118	0	0
Investiční* ČSOB - neúčelový	30.9.2024	8 513	4 000	1 067	2 933	0
COVID I. - Českomoravská záruční a rozvojová banka	13.5.2022	4 385	4 385	2 631	1 754	0
Zůstatek k 31.12.2020 v tis. Kč			130 047	20 927	109 120	44 053

\*úvěr byl poskytnut v EUR

b) kontokorentní v tis. Kč

Typ úvěru	Poskytnuto	Poskytnutá částka	Zůstatek 31.12.2020
Kontokorentní ČSOB	27.4.2006	65 000	56 074
Kontokorentní ČS	31.5.2004	35 000	10 039
Zůstatek k 31.12.2020 v tis. Kč			66 113

c) revolvingový v tis. Kč

Typ úvěru	Poskytnuto	Poskytnutá částka	Zůstatek 31.12.2020
Revolving ČSOB	21.2.2020 - 25.09.2020	70 000	0
Zůstatek k 31.12.2020 v tis. Kč			0

Výše uvedené úvěry jsou zastaveny hmotným majetkem, jehož zůstatková cena k 31.12.2020 je 256 497 tis. Kč, pohledávkami z obchodního styku ve výši 108 005 tisíc Kč a zásobami ve výši 70 mil. Kč.

## XI. Přijaté a poskytnuté záruky

Ve prospěch společnosti jsou vystaveny následující bankovní záruky:

- Bankovní záruka ve výši 5 mil. Kč se platností do 30. 06. 2023, která zajišťuje postavení společnosti jako osoby povinné značit líh.
- Bankovní záruka ve výši 18 mil. Kč s platností do 31. 12. 2021, která zajišťuje případné daňové nedoplatky vůči Celnímu úřadu.

## XII. Derivátové obchody

Společnost v roce 2017 uzavřela s Českou spořitelnou a.s. smlouvu o úvěru s úrokovou sazbou, která je vázána na 1měsíční sazbu PRIBOR. K této smlouvě v roce 2018 uzavřela společnost smlouvu, kterou fixuje 1měsíční sazbu PRIBOR pro část poskytnutého úvěru.

V roce 2019 společnost uzavřela další smlouvu o úvěru se společností Česká spořitelna a.s., u které je smluvní úroková sazba vázána na 1měsíční sazbu PRIBOR. Společnost pro fixaci výše 1měsíční sazby PRIBOR opět využila možnost smluvní fixace.

Ocenění obou pozic k 31. 12. 2020 činí závazek společnosti ve výši 4 171 tis. Kč.

## XIII. Informace o tržbách

v tis. Kč	Celkem		z toho v tuzemsku		z toho vývoz	
	2020	2019	2020	2019	2020	2019
Tržby celkem	412 321	492 844	267 545	344 330	144 776	148 514
z prodeje vlastních výrobků	329 185	403 014	193 863	265 508	135 322	137 506
z prodeje zboží	43 805	45 282	39 988	40 315	3 817	4 967
z prodeje služeb	39 331	44 548	33 694	38 507	5 637	6 041

## XIV. Daň z příjmů

### (a) Splatná daň

Okamžik sestavení účetní závěrky předchází okamžiku sestavení daňového přiznání, proto společnost účtuje o rezervě na daň z příjmů ve výši 3 900 tis. Kč. Na zálohách na daň z příjmu právnických osob společnost v roce 2020 zaplatila 5.020 tis. Kč. Výše řádku Stát – daňové pohledávky 2.4.3. je v rozvaze ponížena o hodnotu rezervy na daň z příjmu.


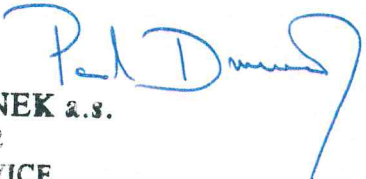
### (b) Odložená daň

Titul / v tis. Kč	2020	2019
rozdíl daňová -účetní zůstatková cena dlouhodobého majetku	-25 838	-20 363
opravná položka k zásobám – materiál	200	200
opravná položka k zásobám – výrobky	150	150
opravná položka k zásobám – zboží	100	100
opravná položka k pohledávkám	8 666	8 364
Rezervy	3 073	3 461
Odhad daňové ztráty	0	0
oceňovací rozdíl k majetku	0	-3 584
přecenění při přeměnách	0	0
CELKEM	-13 649	-11 672
sazba daně	19%	19%
odložený závazek	-2 594	-2 218

Odložený daňový závazek k 31.12.2020 činí 2 594 tis. Kč. K 1.1.2020 činil 2 218 tis. Kč, změna odložené daně ve výši 376 tis. Kč byla zaúčtována do hospodářského výsledku.

## XV. Následné události

Od 1. 1. 2021 do data vyhotovení účetní závěrky nenastaly žádné okolnosti, které by významným způsobem ovlivňovaly výše uvedené skutečnosti.

Sestaveno dne: 31. 3. 2021 	Podpis statutárního  <b>RUDOLF JELÍNEK a.s.</b> Rozov 472 763 12 VIZOVICE DIČ: CZ49971361, IČ: 49971361
---	--