

# PŘÍLOHA

## k účetní závěrce k 31. 12. 2019

### RUDOLF JELÍNEK a.s.

Informace uváděné v Příloze jsou v tis. Kč

#### I. Obecné údaje

Právní forma právnické osoby:	akciová společnost
Název společnosti:	RUDOLF JELÍNEK a.s.
Sídlo:	Vizovice, Razov 472
Datum vzniku:	1. ledna 1994
IČ:	49971361
Rozhodující předmět činnosti:	výroba lihovin
Základní kapitál:	233.882 tis. Kč

Společnost je zapsaná v obchodním rejstříku vedeném u Krajského soudu v Brně, spis. značka B 1253.

Na základním kapitálu účetní jednotky se podílí:

Majitel	Podíl v %
R.JELINEK GROUP SE	96,28
Ostatní	3,72

Společnost je na základě rozhodnutí valné hromady ze dne 26. 6. 2014 podřízena zákonu o obchodních korporacích jako celku a všechny akcie společnosti jsou akcie na jméno.

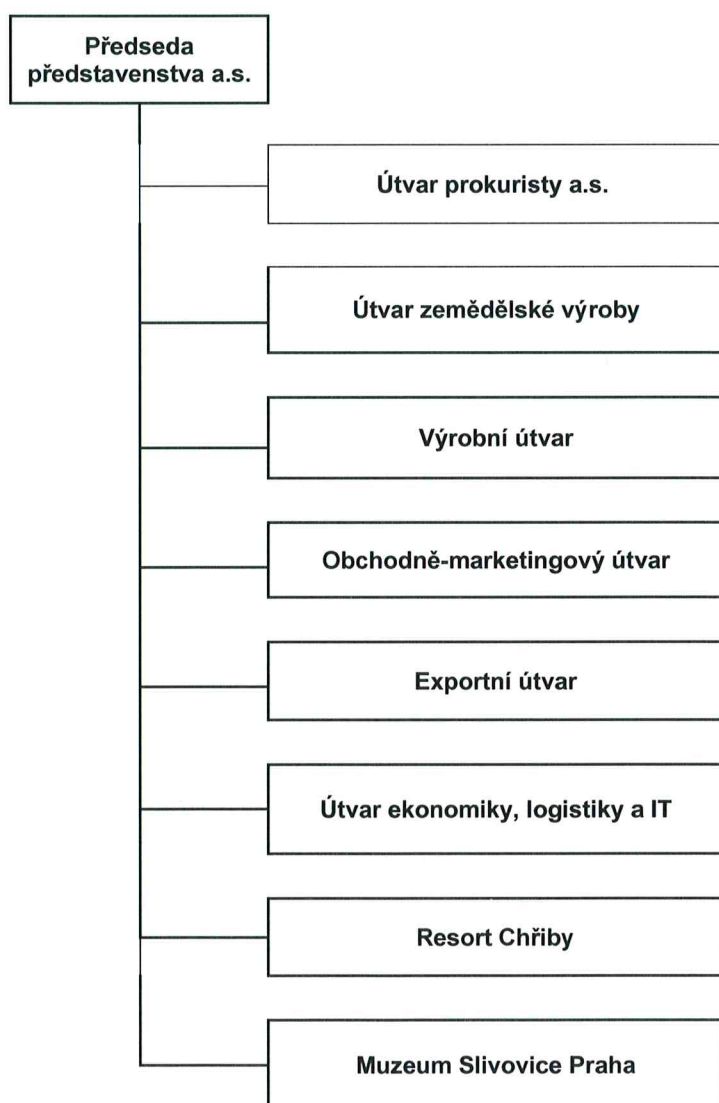
V uplynulém účetním období valná hromada dne 25. 6. 2019 schválila účetní závěrku za rok 2018 a rozdělení části zisku ve výši 7.829.049,82 Kč mezi akcionáře. Valná hromada dále schválila nové znění smlouvy o výkonu funkce členky představenstva akciové společnosti.

Na základě schválené dividendové politiky společnosti ze dne 28. 4. 2015 společnost v uplynulých letech vyplácela 33% zisku po zdanění na dividendách akcionářům a 3% ze zisku po zdanění jako tantiémy členům orgánů společnosti. Vzhledem k hospodářské situaci v České republice v důsledku výskytu onemocnění COVID-19, představenstvo společnosti navrhuje výjimečně zisk vytvořený v roce 2019 na dividendy nerozdělovat.

### Jména a příjmení členů statutárních a dozorčích orgánů k 31. 12. 2019

Představenstvo:	předseda místopředseda člen	Ing. Pavel Dvořáček Ing. Zdeněk Chromý Ing. Markéta Matějčná
Dozorčí rada:	předseda člen člen	Ing. Miroslav Rychna André Lenard Ing. Petr Mareček
Prokura:		Ing. Vladimír Darebník

### Organizační struktura a.s. v roce 2019



### Podniky, v nichž má účetní jednotka větší než 20% podíl na jejich základním kapitálu:

- BIOSADY s.r.o., Razov 472, Vizovice, IČ 275 88 351, 100% podíl na základním kapitálu
- RUDOLF JELÍNEK sady s.r.o., Razov 472, Vizovice, IČ 039 76 025, 100% podíl na základním kapitálu.

**Informace o spřízněných osobách**

a) Pohledávky, poskytnuté zálohy a závazky z obchodního styku – v tis. Kč

Společnost	Pohledávky a poskyt. zálohy k 31.12.		Závazky k 31.12.	
	2019	2018	2019	2018
R.JELINEK GROUP SE	0	0	4 016	3 211
PROMPT SERVIS, s.r.o.	0	0	97	0
RUDOLF JELÍNEK Slovakia, s.r.o.	6 306	11 477	42	0
VINPROM TROJAN AD	2 597	2 114	2 815	1 740
R.JELINEK L.A. S.A.	590	1 092	2 647	658
RUDOLF JELÍNEK sady s.r.o.	2 008	5 919	0	0
R.JELINEK USA, LLC.	8 248	0	0	0
BIOSADY s.r.o.	1 328	1 338	30	0
Milan METELKA a.s.	751	417	7 503	6 517
R. JELINEK DISTILLERIES INC.	0	0	0	0
Závlahy Hustopeče s.r.o.	0	0	0	0
<b>CELKEM</b>	<b>21 828</b>	<b>22 357</b>	<b>17 150</b>	<b>12 126</b>

b) poskytnuté a přijaté půjčky – v tis. Kč

Společnost	Poskytnuté půjčky k 31.12.		Přijaté půjčky k 31.12.	
	2019	2018	2019	2018
R.Jelinek Group SE	0	0	0	2 058
RUDOLF JELÍNEK Slovakia, s.r.o.	0	6 077	0	0
R. JELINEK USA, LLC.	0	0	0	0
RUDOLF JELÍNEK sady s.r.o.	0	170	0	0
<b>CELKEM</b>	<b>0</b>	<b>6 247</b>	<b>0</b>	<b>2 058</b>

Průměrný počet zaměstnanců během účetního období:  
z toho řídicích pracovníků:137 (minulé období 129)  
8 (minulé období 8)

V tis. Kč	Celkem 2019	Řídící prac. 2019	Celkem 2018	Řídící prac. 2018
mzdové náklady	60 389	5 309	54 139	5 323
zákonné sociální pojištění	21 117	3 054	18 922	3 449
sociální náklady	2 220	96	1 879	195
odměny statut.a dozor. orgánů	5 058	4 950	4 697	4 589
<b>Celkem osobní náklady</b>	<b>88 784</b>	<b>13 409</b>	<b>79 637</b>	<b>13 556</b>

Výše půjček, úvěrů, poskytnutých záruk a ostatních plnění akcionářům, členům statutárních a dozorčích orgánů: nejsou poskytnuty.

## II. Zásadní účetní postupy používané společností

### a) dlouhodobý hmotný majetek

Dlouhodobý hmotný majetek je evidován v pořizovacích cenách. Dlouhodobý hmotný majetek v pořizovací ceně do 1 tis. Kč není vykazován v rozvaze a je účtován do nákladů v roce jejich pořízení. Dlouhodobý hmotný majetek v pořizovací ceně od 1 tis. Kč do 40 tis. Kč není vykazován v rozvaze, je účtován do nákladů v roce jejich pořízení a je veden v operativní evidenci. V případě, že je dlouhodobý hmotný majetek v pořizovací ceně do 40 tis. Kč součástí většího celku (vybavení prodejny, hotelové a restaurační vybavení apod.) a předpokládá se jeho užívání po dobu min. 5 let od uvedení do užívání, tento majetek je vykazován v rozvaze a odepisován po dobu 24 měsíců. Dlouhodobý hmotný majetek v pořizovací ceně nad 40 tis. Kč je vykazován v rozvaze a odepisován měsíčně po dobu stanovenou komisí na základě doby použitelnosti.

Daňové odpisy jsou stanoveny rovnoměrné, dle § 31 zákona o dani z příjmu. U majetku zařazeného do 31.12.2004 v pořizovací ceně od 10 do 40 tis. Kč jsou daňové odpisy shodné s účetními. U majetku převzatého při fúzi jsou daňové odpisy zrychlené.

### b) dlouhodobý nehmotný majetek

Dlouhodobý nehmotný majetek je evidován v pořizovací ceně. Dlouhodobý nehmotný majetek v pořizovací ceně do 60 tis. Kč není vykazován v rozvaze a je účtován do nákladů v roce jejich pořízení. Dlouhodobý hmotný majetek v pořizovací ceně nad 60 tis. Kč je vykazován v rozvaze.

Účetní odpisy jsou stanoveny rovnoměrné, dobu odpisování stanoví komise individuálně na základě doby použitelnosti.

Daňové odpisy jsou rovnoměrné, dle § 32a zákona o dani z příjmu. U majetku zařazeného do 31.12.2003 a u majetku do 60 tis. Kč jsou daňové odpisy shodné s účetními.

### c) dlouhodobý finanční majetek

Dlouhodobý finanční majetek, investice do podniků ve skupině, je účtován v pořizovací ceně včetně nákladů souvisejících s jejich pořízením (cestovné, právní a notářské služby, kurzové ztráty apod.). Dlouhodobé finanční investice k datu účetní závěrky jsou oceněny pořizovacími cenami.

### d) zásoby

Zásoby nakoupené oceňuje účetní jednotka pořizovacími cenami včetně nákladů souvisejících s jejich pořízením. Náklady související s jejich pořízením zásob jsou např.: přeprava, clo, bankovní výlohy, nevratný obalový materiál, poštovné atd.

Z vnitropodnikových služeb se do pořizovací ceny aktivuje přepravné, příp. náklady na kolkování nakupovaného zboží.

Vedlejší pořizovací náklady, které nejsou součástí pořizovací ceny, jsou účtovány na zvláštní analytický účet a do nákladů jsou rozpouštěny čtvrtletně dle specifičnosti položek za použití vzorce dle vnitropodnikové směrnice.

Polotovary vlastní výroby oceňuje účetní jednotka vlastními náklady (přímý materiál, mzdy a zákonné sociální pojištění) podle plánovaných kalkulací.

Hotové výrobky vlastní výroby oceňuje účetní jednotka vlastními náklady (přímý materiál, mzdy, zákonné sociální pojištění, části výrobní režie) podle plánovaných kalkulací.

Materiál i zboží jsou oceňovány při vyskladnění metodou FIFO.

### e) opravné položky k majetku

Opravné položky k pohledávkám z obchodního styku jsou tvořeny na základě analýzy platební schopnosti odběratele.

Opravné položky k zásobám jsou vytvářeny s ohledem na jejich budoucí využití.

Opravná položka k finančním investicím je vytvářena s ohledem na výši vlastního kapitálu vlastněné společností.

**f) přepočítání cizích měn**

Společnost používá pro přepočítání cizích měn denních směnných kurzů ČNB vyhlášených předcházející den. Při účtování kurzových rozdílů zjištěných při uzavírání účetních knih ke dni sestavení účetní závěrky se použije denní směnný kurz ČNB platný ke dni sestavení účetní závěrky. Tímto způsobem se účtují veškeré zůstatky pohledávek a závazků a zůstatky na devizových účtech.

**g) závazky**

Závazky společnosti jsou zaúčtovány v jejich jmenovité hodnotě.

### III. Dlouhodobý majetek

#### a) Dlouhodobý nehmotný majetek

v tis. Kč	Zřizovací výdaje	Nehmot. výsl.vývoje	Software	Ocenitel. práva	Nedok. nehm.maj.	Zálohy	Celkem
<b>POŘIZOVACÍ CENA</b>							
Zůstatek k 1.1.2019	0	209	7 354	3 603	302	0	11 468
Přírůstky	0	0	959	1 900	0	0	2 859
Úbytky	0	0	-23	0	0	0	-23
Přeúčtování	0	0	0	0	0	0	0
Přijaté dotace	0	0	0	0	0	0	0
Zůstatek k 31.12.2019	0	209	8 290	5 503	302	0	14 304
<b>OPRÁVKY</b>							
Zůstatek k 1.1.2019	0	209	7 354	3 335	0	0	10 898
Odpisy	0	0	83	169	0	0	252
Oprávký k úbytkům	0	0	-23	0	0	0	-23
Přeúčtování	0	0	0	0	0	0	0
Zůstatek k 31.12.2019	0	209	7 414	3 504	0	0	11 127
<b>Zůst. hodnota k 1.1.2019</b>	0	0	0	268	302	0	570
<b>Zůst. hodnota k 31.12.2019</b>	0	0	876	1 999	302	0	3 177

#### b) Dlouhodobý hmotný majetek

v tis. Kč	Pozemky	Stavby	Sam. mov. věci	Pěstit. celky	Ned. hmot. majetek + zálohy	Uměl.díla	Zvířata	Oceň. rozdíl k nabyt. majetku	Celkem
<b>Pořizovací cena</b>									
Zůstatek k 1.1.2019	80 987	241 531	172 941	1 788	60 313	120	189	53 757	611 626
Přírůstky	366	39 562	5 512	0	18 373	0	0	0	63 813
Úbytky	-87	-4 807	-780	0	0	0	0	0	-5 674
Přeúčtování	0	58 777	278	0	-59 055	0	0	0	0
Přijaté dotace	0	0	0	0	0	0	0	0	0
Zůstatek k 31.12.2019	81 266	335 063	177 951	1 788	19 631	120	189	53 757	669 765
<b>Oprávký</b>									
Zůstatek k 1.1.2019	0	94 104	150 885	893	0	0	153	46 590	292 625
Odpisy	0	10 888	7 325	111	0	0	22	3 584	21 930
Úbytky v pořizovacích cenách	-87	-4 807	-780	0	0	0	0	0	-5 674
ZC vyřazeného majetku	87	0	0	0	0	0	0	0	87
Zůstatek k 31.12.2019	0	100 185	157 430	1 004	0	0	175	50 174	308 968
<b>Zůst. hod. k 1.1.2019</b>	80 987	147 427	22 056	895	60 313	120	36	7 167	319 001
<b>Zůst. hod. 31.12.2019</b>	81 266	234 878	20 521	784	19 631	120	14	3 583	360 797

**c) Majetek neuvedený v rozvaze**

Spotřebované zásoby vedené evidenčně na podrozvahovém účtu 750 pod názvem DKP. Jedná se o drobné předměty do 40 tis. Kč. Stav k 31.12.2019 v pořizovacích cenách činí 30.448 tisíc Kč.

**IV. Finanční majetek****a) Dlouhodobý finanční majetek**

20% podíl v PROMPT SERVIS, spol. s r.o., Velehradská 507, Kroměříž – základní kapitál 200 tis. Kč  
 100% podíl v BIOSADY s.r.o., Razov 472, Vizovice – základní kapitál 900 tis. Kč  
 100% podíl v RUDOLF JELÍNEK sady s.r.o., Razov 472, Vizovice – základní kapitál 1 Kč.

**b) Krátkodobý finanční majetek**

Realizovatelné cenné papíry

Emitent: GMS a.s., celkem pořizovací cena 3,5 tis. Kč

**V. Pohledávky a závazky z obchodního styku**

- (a) Krátkodobé pohledávky z obchodního styku k 31.12.2019 činí 202.709 tis. Kč (k 31.12.2018 činily 156.668 tis. Kč), ze kterých 2.056 tisíc Kč (v roce 2018 bylo 807 tis. Kč) představují pohledávky více než 180 dní po lhůtě splatnosti. Opravná položka k rizikovým pohledávkám k 31.12.2019 činila 316 tis. Kč (k 31.12.2018 činila 316 tis. Kč).
- (b) Krátkodobé obchodní závazky k 31.12.2019 činí 49.911 tisíc Kč (k 31.12.2018 činily 44.097 tis. Kč), z toho závazky 180 dní po lhůtě splatnosti činí 16 tisíc Kč (k 31.12.2018 činily 60 tis. Kč).

**VI. Ostatní pohledávky a závazky se splatností delší než 5 let**

Společnost pohledávky a závazky se splatností delší než 5 let neeviduje, pouze části střednědobých a dlouhodobých úvěrů se splatností 5 a více let uvedené v čl. X. této přílohy.

**VII. Opravné položky**

v tis. Kč	OP k DHM a DNM	OP k finanč. investicím	OP k zásobám	OP k pohled.	Ostatní OP	Celkem
Zůstatek k 1.1.2019	0	0	450	8 605	0	9 055
Tvorba	0	0	0	0	0	0
Zúčtování	0	0	0	0	0	0
Zůstatek 31.12.2019	0	0	450	8 605	0	9 055

## VIII. Základní kapitál

V tis. Kč	Základní kapitál	Emisní ážio	Celkem
Zůstatek k 1.1.2019	233 882	0	233 882
<i>4.671.130 ks akcií na jméno v listinné podobě ve jmenovité hodnotě 1,50 Kč</i>			
<i>13.329 ks akcií na jméno v listinné podobě ve jmenovité hodnotě 1.041,-- Kč</i>			
<i>40 ks akcií na jméno v listinné podobě ve jmenovité hodnotě 1.050.000,-- Kč</i>			
<i>19 ks akcií na jméno v listinné podobě ve jmenovité hodnotě 9.000.000,-- Kč</i>			
Zůstatek k 31.12.2019	233 882	0	233 882

## IX. Rezervy

v tis. Kč	Rezerva na nevybranou dovolenou	Rezerva na daň z příjmu	Rezerva na soc. a zdr. poj.	Rezerva na opravu HIM – 2 roky	Celkem
Zůstatek k 1.1.2019	1 340	0	1 663	10 581	13 584
Tvorba rezerv	1 534	6 900	1 927	0	10 361
Čerpání rezerv	-1 340	0	-1 663	0	-3 003
Zrušení rezerv	0	0	0	-10 581	-10 581
Zůstatek k 31.12.2019	1 534	6 900	1 927	0	10 361

## X. Bankovní úvěry

a) dlouhodobé v tis. Kč

Typ úvěru	Splatnost do	Poskytnutá částka	Zůstatek 31.12.2019	Splatné do 1 roku	Splatné v násled. letech	Z toho splatné po 5 a více letech
Investiční	31.12.2029	65 000	65 000	6 504	58 496	32 498
Investiční	30.9.2026	15 000	13 064	1 935	11 129	3 387
Investiční	30.06.2023	77 000	3 176	3 176	0	0
Investiční	31.12.2021	30 500	4 236	2 118	2 118	0
Investiční*	30.09.2024	8 513	4 906	1 033	3 873	0
Investiční	31.12.2027	50 000	33 446	3 336	30 110	3 422
Zůstatek k 31.12.2019 v tis. Kč			123 828	18 102	105 726	39 307

\*úvěry byly poskytnuty v EUR



## b) kontokorentní v tis. Kč

Typ úvěru	Poskytnuto	Poskytnutá částka	Zůstatek 31.12.2019
Kontokorentní	27.4.2006	65 000	54 454
Kontokorentní	31.5.2004	35 000	25 576
Zůstatek k 31.12.2019 v tis. Kč			80 030

Výše uvedené úvěry jsou zastaveny hmotným majetkem, jehož zůstatková cena k 31.12.2019 je 251.485 tis. Kč, pohledávkami z obchodního styku ve výši 197.355 tisíc Kč a zásobami ve výši 70 mil. Kč.

## XI. Přijaté a poskytnuté záruky

Ve prospěch společnosti jsou vystaveny následující bankovní záruky:

- Bankovní záruka ve výši 5 mil. Kč s platností do 31. 12. 2020, která zajišťuje postavení společnosti jako osoby povinné značit líh.
- Bankovní záruka ve výši 18 mil. Kč s platností do 31. 12. 2020, která zajišťuje případné daňové nedoplatky vůči Celnímu úřadu.

Společnost převzala záruku ve výši 600.000 EUR za závazky společnosti RUDOLF JELÍNEK Slovakia, s.r.o. vůči bankovním institucím. Poskytování této záruky bylo ukončeno k 30.9.2019.

## XII. Derivátové obchody

Společnost v roce 2018 uzavřela strukturované obchody na směnu EUR. K 31. 12. 2019 eviduje společnost závazek směnít v roce 2020 minimálně 300 tis. EUR a maximálně 450 tis. EUR. K 31. 12. 2019 činí ocenění pohledávky 17 tis. Kč a je vykázáno ve výkazu zisku a ztráty v položce ostatní finanční výnosy.

Společnost v roce 2017 uzavřela s Českou spořitelnou a.s. smlouvu o úvěru s úrokovou sazbou, která je vázána na 1měsíční sazbu PRIBOR. K této smlouvě v roce 2018 uzavřela společnost smlouvu, kterou fixuje 1měsíční sazbu PRIBOR pro část poskytnutého úvěru. Ocenění této pozice ke konci roku 2018 činilo závazek společnosti ve výši 1.881 tis. Kč. Společnost o této skutečnosti v roce 2018 neúčtovala. V roce 2019 po zjištění nových skutečností tuto chybu ve výši 1.881 tis. Kč opravila a ocenění tohoto obchodu zaúčtovala proti jinému výsledku hospodaření minulých let a také opravila hodnoty ve výkazech v minulém účetním období viz. kapitola XV.

V roce 2019 společnost uzavřela další smlouvu o úvěru se společností Česká spořitelna a.s., u které je smluvní úroková sazba vázána na 1měsíční sazbu PRIBOR. Společnost pro fixaci výše 1měsíční sazby PRIBOR opět využila možnost smluvní fixace.

Ocenění obou pozic k 31. 12. 2019 činí závazek společnosti ve výši 1.098 tis. Kč. Společnost zaúčtovala rozdíl mezi pozicí k 1. 1. 2019 a 31. 12. 2019 ve výši 783 tis. Kč jako ostatní finanční výnosy.

## XIII. Informace o tržbách

v tis. Kč	Celkem		z toho v tuzemsku		z toho vývoz	
	2019	2018	2019	2018	2019	2018
Tržby celkem	492 844	465 956	344 330	317 864	148 514	148 092
z prodeje vlastních výrobků	403 014	379 952	265 508	244 744	137 506	135 208
z prodeje zboží	45 282	43 595	40 315	35 642	4 967	7 953
z prodeje služeb	44 548	42 409	38 507	37 478	6 041	4 931

## XIV. Daň z příjmů

### (a) Splatná daň

Vzhledem k tomu, že okamžik sestavení účetní závěrky předchází okamžiku sestavení daňového přiznání, bylo účtováno o rezervě na daň z příjmů ve výši 6 900 tis. Kč. Rezerva na daň z příjmu je v rozvaze ponižena o zaplacené zálohy ve výši 5 622 tis. Kč.

### (b) Odložená daň

Titul / v tis. Kč	2019	2018	2017
rozdíl daňová -účetní zůstatková cena dlouhodobého majetku	-20 363	-19 090	-19 110
opravná položka k zásobám – materiál	200	200	200
opravná položka k zásobám – výrobky	150	150	150
opravná položka k zásobám – zboží	100	100	100
opravná položka k pohledávkám	8 364	8 362	9 689
Rezervy	3 461	3 003	2 440
Odhad daňové ztráty	0	0	0
oceňovací rozdíl k majetku	-3 584	-7 167	-10 751
přecenění při přeměnách	0	0	0
CELKEM	-11 672	-14 442	-17 282
sazba daně	19%	19%	19%
odložený závazek	-2 218	-2 744	-3 284

Odložený daňový závazek k 31.12.2019 činí 2 218 tis. Kč. K 1.1.2019 činil 2 744 tis. Kč, změna odložené daně ve výši 526 tis. Kč byla zaúčtována do hospodářského výsledku.

## XV. Srovnávací údaje a jiný výsledek hospodaření minulých let

V průběhu účetního období došlo k opravě chyby minulých let, kdy v roce 2018 nebylo zaúčtováno o přecenění úrokového swapu k 31.12.2018. Tato oprava ve výši 1 881 tis. Kč byla zaúčtována na *jiný výsledek hospodaření minulých let* a snížila hodnotu vlastního kapitálu.

V této souvislosti byly upraveny hodnoty minulého období v Rozvaze a Výsledovce a to v souladu s interpretací I-30 NÚR. Přehled upravených údajů v tis. Kč je v následující tabulce.

Označení	Řádek výkazu	Minulé období - původní	Minulé období - opraveno	Rozdíl
C.II.8.7	Jiné závazky	2 282	4 163	1 881
K.	Ostatní finanční náklady	3 494	5 375	1 881

## XVI. Následné události

Koncem roku 2019 se nejdříve v Číně a od počátku roku 2020 i v dalších oblastech světa začala šířit nákaza virem COVID-19 (koronavirus), která postupně začala ohrožovat životy osob ve všech světových zemích a značně omezila ekonomické aktivity v zemích s nákazou.

Pro fungování společnosti RUDOLF JELÍNEK a.s. je důležitý vývoj v České republice, ale vzhledem k podílu exportu na celkových tržbách ji významně ovlivňuje i vývoj hospodářské situace ve světě. Představenstvo i dozorčí rada společnosti pečlivě monitorují vývoj vzniklé situace, vedení společnosti na týdenní bázi vyhodnocuje všechny dopady samotné nákazy i přijímaných opatření jak v České republice, tak na exportních trzích společnosti i v dodavatelských zemích.

Situace se neustále mění, proto nelze přesně kvantifikovat všechny dopady. V době zveřejnění této závěrky ale lze konstatovat, že vedení společnosti očekává z důvodu dočasného uzavření gastronomických provozů a také z důvodu významného omezení aktivit v oblasti cestovního ruchu pokles tržeb ve 2. čtvrtletí roku 2020 o cca 40 – 45 %. Vedení společnosti na tuto situaci reaguje okamžitým přijímáním krátkodobých i dlouhodobých opatření tak, aby výrazně snížilo čerpání nákladů společnosti, zefektivnilo všechny vykonávané činnosti i využilo nových příležitostí, které se na trhu nabízí. V okamžiku zveřejnění účetní závěrky nejsou ohroženy žádné dodávky materiálu nebo surovin ani fungování výrobních linek společnosti. Společnost se všemi svými kroky snaží zajistit co nejmenší negativní vlivy vzniklé situace na fungování společnosti a její zaměstnance.

V rámci řešení situace se společnost zapojila do programů COVID I., Antivirus a požádala o odložení splátek investičního úvěru (řádek 1 tabulky úvěrů viz výše) o 6 měsíců. Vedení společnosti řídí tok cash-flow společnosti tak, aby společnost hradila všechny své závazky včas, aby neodváděla pozdě své závazky vůči státu a neohrozila své dodavatele druhotnou platební neschopností.

Po vyhodnocení potenciálních dopadů COVID-19 na podnikatelské aktivity společnosti a možností, které společnost má, představenstvo a dozorčí rada společnosti dospěly k závěru, že společnost je schopná na vzniklou situaci reagovat adekvátně tak, že pandemie nebude mít významný vliv na předpoklad nepřetržitého trvání podniku a společnost bude nadále schopna pokračovat ve své činnosti.

Sestaveno dne: 8.6.2020

Podpis statutárního orgánu:

